



คณะศิลปกรรมศาสตร์
Faculty of Fine art

แผนยุทธศาสตร์การพัฒนา

คณะศิลปกรรมศาสตร์

พ.ศ.2557 - 2560

สารบัญ

บทที่		หน้า
1	ข้อมูลพื้นฐานคณะศิลปกรรมศาสตร์	1
	ความเป็นมา	1
	โครงสร้างการบริหารงาน	2
	นักศึกษา	3
	บุคลากร	4
	งบประมาณ	5
2	นโยบายการบริหารคณะศิลปกรรมศาสตร์	6
3	การวิเคราะห์สถานการณ์และสภาพแวดล้อม	7
	จุดแข็ง	7
	จุดอ่อน	8
	โอกาส	8
	ภาวะคุกคามและอุปสรรค	9
4	แผนยุทธศาสตร์การพัฒนาคณะศิลปกรรมศาสตร์ พ.ศ.2557-2560	10
	ปรัชญา วิสัยทัศน์ พันธกิจ ประเด็นยุทธศาสตร์	10
	ประเด็นยุทธศาสตร์ที่ 1	13
	ประเด็นยุทธศาสตร์ที่ 2	15
	ประเด็นยุทธศาสตร์ที่ 3	17
	ประเด็นยุทธศาสตร์ที่ 4	19
	ประเด็นยุทธศาสตร์ที่ 5	21
	ประเด็นยุทธศาสตร์ที่ 6	23
	ประเด็นยุทธศาสตร์ที่ 7	25
	ประเด็นยุทธศาสตร์ที่ 8	27
5	การติดตามและประเมินผล	

บทที่ 1

ข้อมูลพื้นฐานคณะศิลปกรรมศาสตร์

1.1 ความเป็นมา

ศาสตร์ด้านศิลปกรรมมีบทบาทการทำนุบำรุงศิลปวัฒนธรรมของท้องถิ่นและประเทศชาติ ทั้งยังประโยชน์ต่อมวลมนุษยชาติด้านการซึมซับค่าของความงาม เส้น แสง สี เสียง และลีลาท่าทาง ซึ่งเป็นมิติแห่งการเรียนรู้อารมณ์รู้สึกของมนุษย์ทางการได้ยิน เรียกว่า ศิลปะดนตรี (Musical Art) ทางการมองเห็น เรียกว่า ทัศนศิลป์ (Visual Art) และทางการเรียนรู้ลักษณะการเคลื่อนไหว เรียกว่า ศิลปะการแสดง (Performing Art)

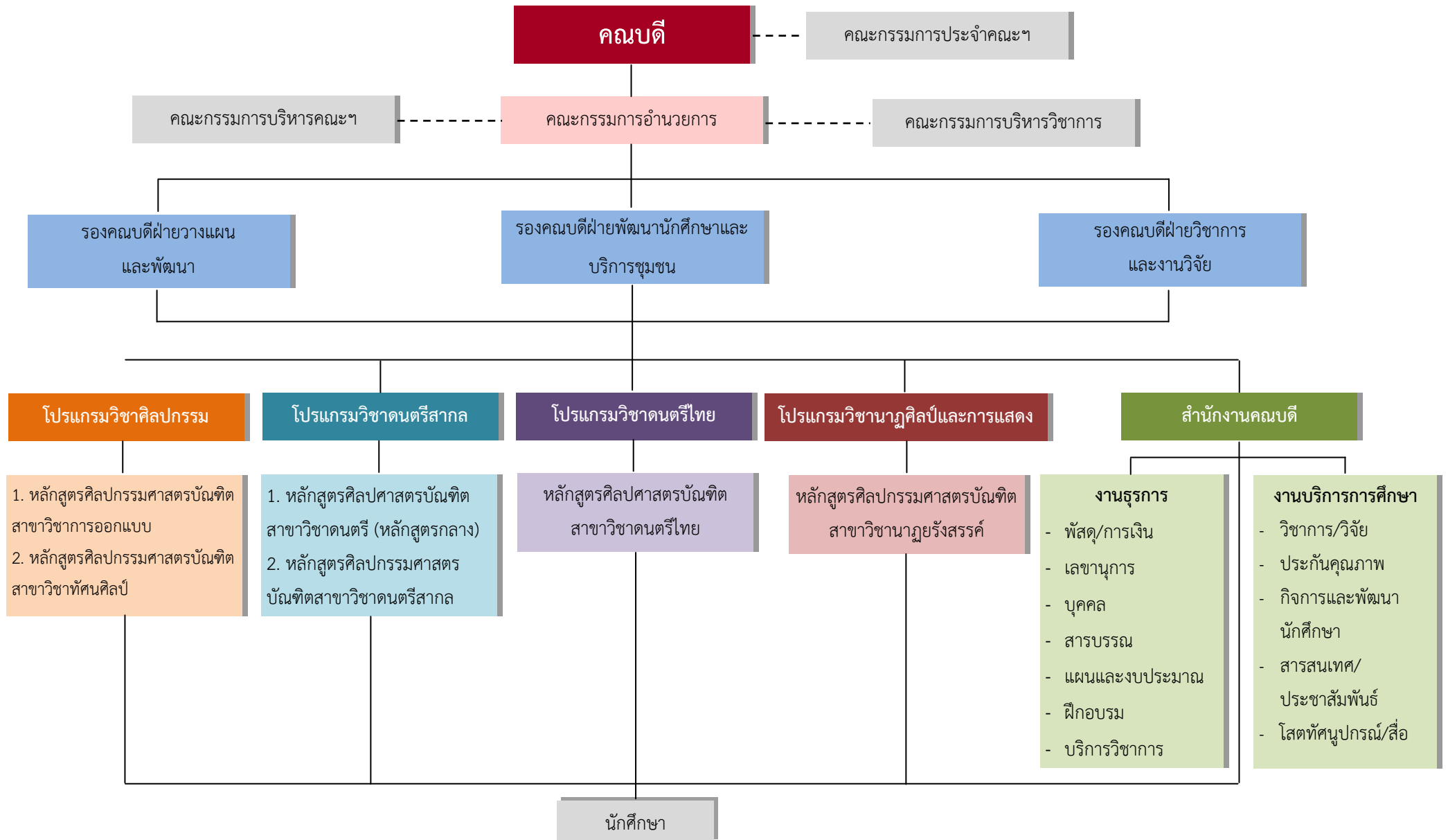
สถาบันราชภัฏสงขลา ได้ให้ความสำคัญกับการเตรียมทรัพยากรมนุษย์และตระหนักถึงภารกิจของการบริการด้านวิชาการให้กับภูมิภาคภาคใต้ ในปี พ.ศ.2538 สถาบันราชภัฏสงขลาจึงได้ดำเนินการพัฒนาให้มี “โครงการจัดตั้งคณะศิลปกรรมศาสตร์” โดยการนำภาควิชาศิลปะ ภาควิชาดนตรี และภาควิชานาฏศิลป์ จากสังกัดคณะมนุษยศาสตร์และสังคมศาสตร์มารวมกันสร้างศักยภาพให้มีบทบาทพัฒนาการศึกษาศิลปกรรมศาสตร์ระดับอุดมศึกษาด้านวิชาการและวิชาชีพเพื่อเป็นรากฐานวิชาชีพแขนงทัศนศิลป์ ประยุกต์ศิลป์ ดนตรี และศิลปะการแสดง

ปี พ.ศ.2547 สถาบันราชภัฏสงขลาเปลี่ยนฐานะเป็น “มหาวิทยาลัยราชภัฏสงขลา” มีผลให้การแบ่งส่วนราชการในมหาวิทยาลัยราชภัฏสงขลาประกอบด้วย 7 คณะ และโครงการจัดตั้งคณะศิลปกรรมศาสตร์ ได้ยกฐานะเป็น “คณะศิลปกรรมศาสตร์” ตามโครงสร้างของมหาวิทยาลัยซึ่งเป็นหนึ่งใน 7 คณะดังกล่าว เมื่อเดือนมีนาคม พ.ศ.2548 (อ้างอิงประกาศกฎกระทรวง เรื่องการจัดตั้งส่วนราชการมหาวิทยาลัยราชภัฏสงขลา กระทรวงศึกษาธิการ พ.ศ.2548 ลงนามโดยรัฐมนตรีว่าการกระทรวงศึกษาธิการ ณ วันที่ 1 มีนาคม พ.ศ.2548)

คณะศิลปกรรมศาสตร์ ดำเนินการบริหารงานด้านวิชาการ บริหารงานของคณะศิลปกรรมศาสตร์ ออกเป็น 3 โปรแกรมวิชา คือ โปรแกรมวิชาดนตรี (ดนตรีไทยและดนตรีสากล) โปรแกรมวิชานาฏศิลป์และการแสดง และโปรแกรมวิชาออกแบบประยุกต์ศิลป์ ส่วนวิชาพื้นฐาน คือ รายวิชาสุนทรียภาพของชีวิต ดำเนินการบริหารจัดการโดยคณะฯ

วันศุกร์ที่ 14 พฤษภาคม 2553 คณะศิลปกรรมศาสตร์ได้ย้ายสำนักงานคณบดีคณะศิลปกรรมศาสตร์จากอาคาร 50 ซึ่งเป็นอาคารของโปรแกรมวิชาศิลปกรรมมายังอาคารคณะศิลปกรรมศาสตร์ 58 (ได้รับจัดสรรงบประมาณ พ.ศ.2550-2552) และได้รับงบประมาณต่อเติมอาคารคณะศิลปกรรมศาสตร์ 58 เฟส 2 (พ.ศ.2554-2556) เพิ่มอาคารหอศิลป์ อาคารปฏิบัติการบาติก-ซิลค์สกรีน และอาคารเรียนการสอนทางทัศนศิลป์ รวม 4 อาคาร

1.2 โครงสร้างการบริหาร

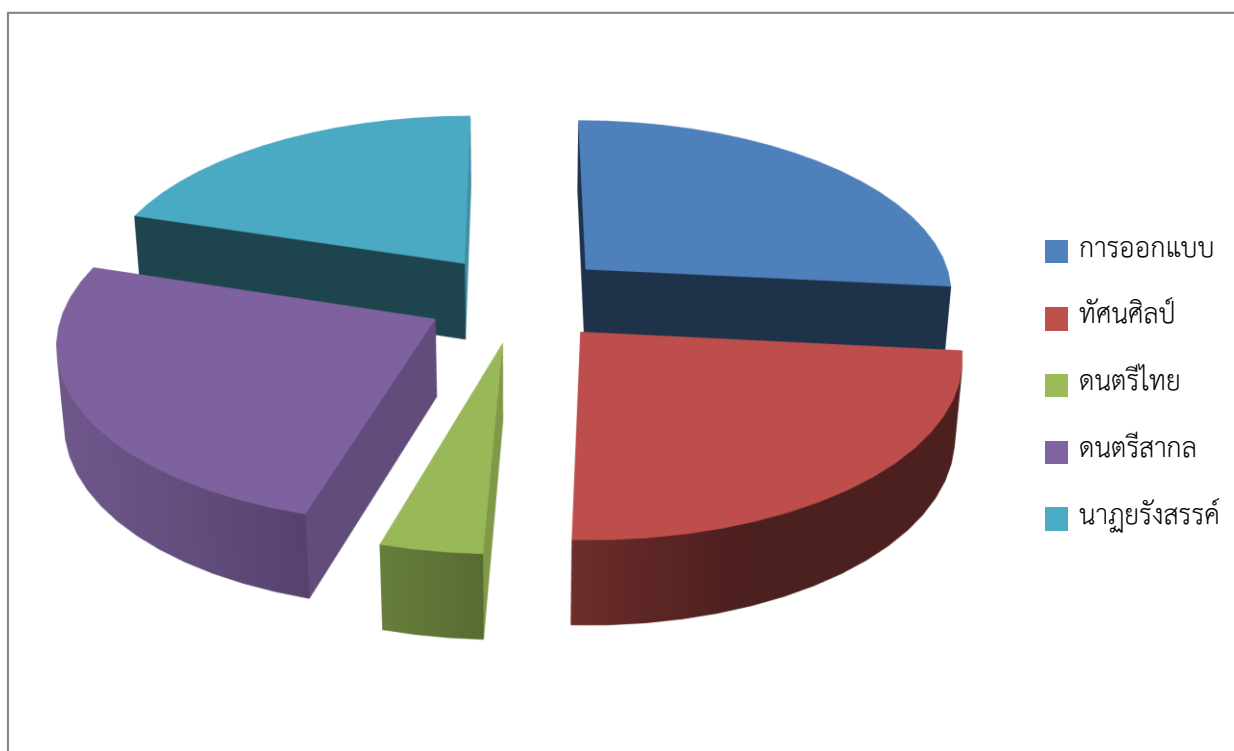


1.3 นักศึกษา

ปัจจุบันคณะศิลปกรรมศาสตร์ มีนักศึกษาภาคปกติในปีการศึกษา 2558 จำนวน 233 คน แบ่งเป็น นักศึกษาหลักสูตรการออกแบบ จำนวน 62 คน นักศึกษาหลักสูตรทัศนศิลป์ จำนวน 56 คน นักศึกษาหลักสูตรดนตรีไทย จำนวน 9 คน นักศึกษาหลักสูตรดนตรีสากล จำนวน 59 คน และนักศึกษหลักสูตรนาฏยรังสรรค์ จำนวน 47 คน

ตารางที่ 1 จำนวนนักศึกษาจำแนกตามหลักสูตร

หลักสูตร/สาขาวิชา	ปีการศึกษา			
	2555	2556	2557	2558
ออกแบบประยุกต์ศิลป์	33	40	-	-
การออกแบบ	-	-	49	62
ทัศนศิลป์	26	40	33	56
ดนตรีไทย	8	15	14	9
ดนตรีสากล	59	50	60	59
นาฏยรังสรรค์	30	40	48	47
รวม	156	185	204	233



ภาพประกอบที่ 2 ร้อยละของนักศึกษาจำแนกตามหลักสูตรในปีการศึกษา 2558

1.4 บุคลากร

คณะศิลปกรรมศาสตร์ มีบุคลากรในปีงบประมาณ พ.ศ. 2559 จำนวนทั้งสิ้น 63 คน แบ่งออกเป็นบุคลากรสายวิชาการ จำนวน 45 คน ประกอบด้วย ข้าราชการ จำนวน 10 คน พนักงานมหาวิทยาลัย จำนวน 25 คน อาจารย์ประจำตามสัญญา จำนวน 10 คน และบุคลากรสายสนับสนุน จำนวน 18 คน ประกอบด้วย พนักงานมหาวิทยาลัย จำนวน 6 คน พนักงานราชการ จำนวน 1 คน และพนักงานประจำตามสัญญา จำนวน 18 คน รายละเอียดจำนวนบุคลากรจำแนกตามประเภท ตำแหน่งทางวิชาการ แสดงในตารางที่ 2 และ 3

ตารางที่ 2 จำนวนบุคลากรแยกตามประเภทบุคลากร

ประเภท	จำนวน	คิดเป็นร้อยละ
ข้าราชการ	10	22.22
พนักงานมหาวิทยาลัย (สายวิชาการ)	25	55.56
อาจารย์ประจำตามสัญญา	10	22.22
รวมสายวิชาการ	45	100.00
พนักงานมหาวิทยาลัย (สายสนับสนุน)	6	33.33
พนักงานราชการ (สายสนับสนุน)	1	5.56
พนักงานประจำตามสัญญา (สายสนับสนุน)	11	61.11
รวมสายสนับสนุน	18	100.00
รวมจำนวนบุคลากรทั้งหมด	63	

ตารางที่ 3 จำนวนอาจารย์จำแนกตามตำแหน่งทางวิชาการ

ตำแหน่งทางวิชาการ	จำนวน	คิดเป็นร้อยละ
ศาสตราจารย์	-	-
รองศาสตราจารย์	-	-
ผู้ช่วยศาสตราจารย์	7	15.22
อาจารย์ระดับ	38	84.78
รวม	45	100

1.5 งบประมาณ

คณะศิลปกรรมศาสตร์ ได้รับจัดสรรงบประมาณ ประจำปี พ.ศ. 2557 – 2560 ดังนี้

ปีงบประมาณ พ.ศ.2557 คณะศิลปกรรมศาสตร์ ได้รับการจัดสรรงบประมาณเงินรายได้ (บำรุงการศึกษา) จำนวน 1,104,900 บาท งบประมาณเงินรายได้ (กศ.บป.) จำนวน 10,900 บาท และงบประมาณรายจ่าย (งบแผ่นดิน) จำนวน 421,600 บาท รวมทั้งสิ้น 1,537,400 บาท

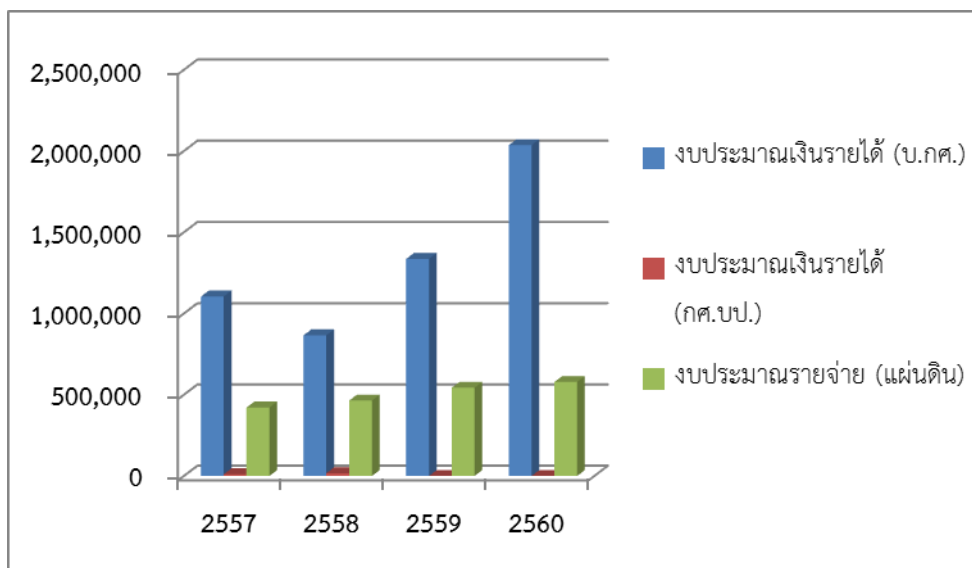
ปีงบประมาณ พ.ศ.2558 คณะศิลปกรรมศาสตร์ ได้รับการจัดสรรงบประมาณเงินรายได้ (บำรุงการศึกษา) จำนวน 866,000 บาท งบประมาณเงินรายได้ (กศ.บป.) จำนวน 17,300 บาท และงบประมาณรายจ่าย (งบแผ่นดิน) จำนวน 464,000 บาท รวมทั้งสิ้น 1,347,300 บาท ตามลำดับ

ปีงบประมาณ พ.ศ.2559 คณะศิลปกรรมศาสตร์ ได้รับการจัดสรรงบประมาณเงินรายได้ (บำรุงการศึกษา) จำนวน 1,335,800 บาท และงบประมาณรายจ่าย (งบแผ่นดิน) จำนวน 543,200 บาท รวมทั้งสิ้น 1,676,600 บาท

และปีงบประมาณ พ.ศ.2560 คณะศิลปกรรมศาสตร์ ได้รับการจัดสรรงบประมาณเงินรายได้ (บำรุงการศึกษา) จำนวน 2,035,900 บาท และงบประมาณรายจ่าย (งบแผ่นดิน) จำนวน 578,400 บาท รวมทั้งสิ้น 2,614,300 บาท

ตารางที่ 4 งบประมาณที่ได้รับจัดสรรประจำปี พ.ศ. 2557 – 2560

ประเภทงบประมาณ	จำนวนเงินที่ได้รับจัดสรร (บาท)			
	2557	2558	2559	2560
งบประมาณเงินรายได้ (บำรุงการศึกษา)	1,104,900	866,000	1,335,800	2,035,900
งบประมาณเงินรายได้ (กศ.บป.)	10,900	17,300	-	-
งบประมาณรายจ่าย (แผ่นดิน)	421,600	464,000	543,200	578,400
รวมทั้งสิ้น	1,537,400	1,347,300	1,879,000	2,614,300



ภาพประกอบที่ 2 งบประมาณที่ได้รับจัดสรร ประจำปีงบประมาณ พ.ศ.2557-2560

บทที่ 2

นโยบายการบริหารคณะศิลปกรรมศาสตร์

1. นโยบายด้านผลิตบัณฑิต

- 1.1 จัดทำแผนประชาสัมพันธ์ แผนการรับนักศึกษา แผนพัฒนานักศึกษา แผนการฝึกประสบการณ์วิชาชีพ และแผนติดตามบัณฑิต
- 1.2 จัดทำแผนพัฒนาหลักสูตรใหม่
- 1.3 สนับสนุนการผลิตสื่อและวัสดุการสอน
- 1.4 จัดตั้งหน่วยผลิตสื่อและวัสดุการสอน
- 1.5 ส่งเสริมการผลิตตำราหลัก
- 1.6 เพิ่มประสิทธิภาพการสอนของอาจารย์
- 1.7 ส่งเสริมการใช้เทคโนโลยีสารสนเทศเพื่อการเรียนการสอน

2. นโยบายด้านวิจัย/งานสร้างสรรค์

- 2.1 จัดหาแหล่งทุนจากภายนอก
- 2.2 เพิ่มจำนวนนักวิจัย
- 2.3 เผยแพร่ผลงานวิจัย/งานสร้างสรรค์ และสร้างเครือข่ายการวิจัย
- 2.4 บูรณาการการเรียนการสอนเข้ากับการบริการวิชาการและการวิจัย

3. นโยบายด้านการบริการวิชาการ/วิชาชีพ

- 3.1 จัดทำแผนพัฒนาหลักสูตรบริการวิชาการ/วิชาชีพ แผนบริการและถ่ายทอดเทคโนโลยี
- 3.2 บูรณาการการเรียนการสอนเข้ากับการบริการวิชาการแก่ชุมชน
- 3.3 ประชาสัมพันธ์งานด้านบริการวิชาการให้หน่วยงานอื่นและชุมชนได้รับทราบ

4. นโยบายด้านการทำนุบำรุงศิลปวัฒนธรรม

- 4.1 จัดทำแผนส่งเสริมกิจกรรมการทำนุบำรุงศิลปวัฒนธรรมโดยใช้นวัตกรรมเพื่อการส่งเสริมเผยแพร่และดำรงไว้ซึ่งศิลปวัฒนธรรม
- 4.2 บูรณาการการเรียนการสอนเข้ากับการทำนุบำรุงศิลปวัฒนธรรม

5. นโยบายด้านการบริหารจัดการและงบประมาณ

- 5.1 จัดทำแผนเพิ่มประสิทธิภาพการทำงานของบุคลากร
- 5.2 บริหารงานและงบประมาณแบบมีส่วนร่วม
- 5.3 ใช้ระบบสารสนเทศเพื่อการบริหาร
- 5.4 ประชาสัมพันธ์การบริหารจัดการ งบประมาณ และการประกันคุณภาพ

6. นโยบายด้านการพัฒนาอาจารย์และบุคลากร

- 6.1 จัดทำแผนพัฒนาบุคลากร (สายวิชาการและสายสนับสนุนวิชาการ)
- 6.2 พัฒนาอาจารย์ด้านความรู้ทางวิชาการและส่งเสริมให้อาจารย์เข้าสู่ตำแหน่งทางวิชาการ
- 6.3 ส่งเสริมและสนับสนุนให้บุคลากรพัฒนาตนเอง (อบรม/สัมมนา/ประชุมวิชาการ/ค่ายวิชาการ)
- 6.4 ปรับสัดส่วนของงบบุคลากรต่ออาจารย์ และปรับสัดส่วนของอาจารย์ต่อนักศึกษา
- 6.5 จัดทำกรอบภาระงานและมอบหมายงานให้สอดคล้องกับตำแหน่ง

บทที่ 3

การวิเคราะห์สถานการณ์และสภาพแวดล้อม (SWOT Analysis)

จุดแข็ง (Strength)

1. ด้านบุคลากร

1.1 นักศึกษา

- มีคุณสมบัติเป็นไปตามอัตลักษณ์ของมหาวิทยาลัยราชภัฏสงขลา
- มีศักยภาพเป็นที่ยอมรับซึ่งได้รับรางวัลระดับท้องถิ่น ระดับชาติ และรางวัลพระราชทาน

2. ด้านกายภาพ

2.1 ทำเลที่ตั้งของคณะ

- มีการคมนาคมสะดวก ได้เปรียบต่อการจัดการศึกษา
- มีอาคารสถานที่ที่มีความพร้อมต่อการเรียนการสอนด้านศิลปกรรมศาสตร์
- เป็นแหล่งเรียนรู้ที่หลากหลายทั้งทางศิลปะและวัฒนธรรม

3. ด้านบริหารจัดการ

3.1 เป็นองค์กรที่มีชื่อเสียงและมีความน่าเชื่อถือ

- เป็นองค์กรที่รู้จักของชุมชน
- มีชื่อเสียงเป็นที่ยอมรับของท้องถิ่นยาวนาน
- เป็นองค์กรที่ผลิตบัณฑิตที่มีคุณภาพออกสู่สังคม
- มีหลักสูตรที่หลากหลาย

3.2 พัฒนาองค์กร

- ให้บริการวิชาการด้านศิลปกรรมศาสตร์และได้รับการยอมรับจากสังคมภายนอก
- บุคลากรมีความรู้ความสามารถ และศักยภาพ ทั้งด้านวิชาการ และทักษะในการปฏิบัติงานด้าน

ศิลปกรรมศาสตร์

- คณะประสบความสำเร็จด้านศิลปกรรมศาสตร์โดยมีกิจกรรมที่โดดเด่นร่วมกับสังคมภายนอก
- ความสัมพันธ์ระหว่างบุคลากรมีความเป็นเอกภาพในองค์กร

4. ด้านชุมชนท้องถิ่น

- เป็นคณะที่มีเครือข่ายความร่วมมือในระดับชุมชนท้องถิ่น
- มีความร่วมมือกับชุมชน หน่วยงานในท้องถิ่น เพิ่มมากขึ้น

จุดอ่อน (Weakness)

1. ด้านบุคลากร

1.1 นักศึกษา

- นักศึกษาใหม่ส่วนใหญ่มีเกณฑ์ความรู้พื้นฐานวิชาศึกษาทั่วไป และความรู้พื้นฐานวิชาชีพเฉพาะด้านค่อนข้างน้อย

- การรับนักศึกษาไม่เป็นไปตามเป้าหมายในบางหลักสูตร
- มีนักศึกษาที่ไม่สำเร็จการศึกษาตามแผนการรับนักศึกษา

1.2 บุคลากรสายวิชาการ

- สัดส่วนอาจารย์ปริญญาเอกและตำแหน่งทางวิชาการไม่เป็นไปตามเกณฑ์มาตรฐาน
- อาจารย์บางสาขาวิชาไม่เพียงพอ และขาดแคลนอาจารย์ที่มีความชำนาญเฉพาะทาง

1.3 บุคลากรสายสนับสนุน

- สัดส่วนบุคลากรสายสนับสนุนต่อสายผู้สอนไม่เป็นไปตามเกณฑ์มาตรฐาน

2. ด้านบริหารจัดการ

- บุคลากรสายวิชาการไม่ความเข้าใจเกี่ยวกับ กฎ ระเบียบ ข้อบังคับ และระบบสารสนเทศ (MIS)

โอกาส (Opportunity)

1. ด้านบุคลากร

1.1 การให้ความร่วมมือของบุคลากรในท้องถิ่น

- บุคลากรในท้องถิ่นให้ความร่วมมือในการดำเนินกิจการของคณะศิลปกรรมศาสตร์เป็นอย่างดี
- มีบุคลากรทางด้านศิลปกรรมในท้องถิ่นที่ได้รับการยกย่องและมีผลงานดีเด่นในระดับชาติ

2. ด้านกายภาพ

2.1 ที่ตั้งของคณะศิลปกรรมศาสตร์

- มีแหล่งประกอบการทางด้านศิลปกรรมศาสตร์ที่เหมาะสมแก่การจัดการเรียนรู้
- เป็นพื้นที่เศรษฐกิจ จึงเป็นโอกาสในหลายๆ ด้าน เช่น งบประมาณ การสร้างความร่วมมือกับ

ต่างประเทศ

- อยู่ในแหล่งท่องเที่ยวมีโอกาสสร้างสรรค์งานสู่เศรษฐกิจชุมชน

3. ด้านบริหารจัดการ

3.1 งบประมาณ

- มีแหล่งทุนและงบประมาณสนับสนุนในพื้นที่เฉพาะกิจพิเศษจังหวัดชายแดนภาคใต้
- มีแหล่งทุนสนับสนุนงานวิจัยและงานสร้างสรรค์ ในการทำกิจกรรม บริการวิชาการและกิจกรรม

นักศึกษา

4. ด้านชุมชนท้องถิ่น

4.1 แหล่งเรียนรู้

• ชุมชนมีแหล่งเรียนรู้ทั้งทรัพยากรทางสังคมและทรัพยากรธรรมชาติที่สนับสนุนการเรียนการสอนและงานวิจัย

- มีแหล่งเรียนรู้ของปราชญ์ชาวบ้านและภูมิปัญญาท้องถิ่นให้นักศึกษาได้เรียนรู้
- มีความหลากหลายทางวัฒนธรรมท้องถิ่น

4.2 ชุมชนท้องถิ่นและเครือข่าย

- ชุมชนให้ความร่วมมือในการดำเนินกิจการของคณะศิลปกรรมศาสตร์เป็นอย่างดี
- สามารถเชื่อมโยงวัฒนธรรมกับประเทศเพื่อนบ้านได้
- มีเครือข่ายการเรียนรู้ระหว่างคณะศิลปกรรมศาสตร์กับชุมชนท้องถิ่น

ภาวะคุกคามและอุปสรรค (Threat)

1. ด้านบุคลากร

1.1 นักศึกษา

- ค่านิยมในการศึกษาสาขาดนตรีไทยน้อยลง
- นักศึกษามีทัศนคติและค่านิยมเกี่ยวกับการเรียนทางด้านศิลปกรรมศาสตร์ในมหาวิทยาลัยที่มีชื่อเสียง
- ความเชื่อบางอย่างของนักศึกษาเป็นอุปสรรคต่อการเรียนรู้ตามหลักวิชา

2. ด้านบริหารจัดการ

- ภัยธรรมชาติ เช่น อุทกภัย ไม่เอื้อต่อการเรียน

3. ด้านวัฒนธรรมองค์กร

• กระแสวัฒนธรรมและโลกาภิวัตน์ส่งผลต่อแนวความคิดแบบใหม่และขนบธรรมเนียมเดิม ทำให้ขาดการใส่ใจต่อปัญหาด้านจริยธรรมของประชากรในอนาคต

4. ด้านชุมชนท้องถิ่น

4.1 คู่แข่ง

• มีสถาบันอุดมศึกษาที่มีการเรียนการสอนทางด้านศิลปกรรมศาสตร์ในจังหวัดเดียวกันและในพื้นที่ภาคใต้หลายแห่ง

- สถานการณ์การแข่งขันระหว่างสถาบันอุดมศึกษาในประเทศและต่างประเทศ

4.2 ความไม่สงบในเขตพื้นที่เฉพาะกิจพิเศษจังหวัดชายแดนภาคใต้

• ผลกระทบจากเหตุการณ์ความรุนแรงในเขตพื้นที่เฉพาะกิจพิเศษจังหวัดชายแดนภาคใต้ส่งผลต่อคุณภาพนักศึกษาที่เข้ามาเรียน

• ผลกระทบจากเหตุการณ์ความรุนแรงในเขตพื้นที่เฉพาะกิจพิเศษจังหวัดชายแดนภาคใต้ส่งผลต่อบุคลากรและวิทยาการ

4.3 การเมือง

- เสถียรภาพทางการเมืองที่ไม่มั่นคงส่งผลต่อการกำหนดนโยบายของคณะศิลปกรรมศาสตร์
- การเมืองท้องถิ่นที่มีหลากหลายกลุ่มทำให้การประสานความร่วมมือกับคณะศิลปกรรมศาสตร์มีอุปสรรค

บทที่ 4

แผนยุทธศาสตร์การพัฒนาคณะศิลปกรรมศาสตร์ พ.ศ.2557 - 2560

ปรัชญา :

ศาสตร์ศิลปกรรมนำท้องถิ่นพัฒนา

วิสัยทัศน์ :

คณะศิลปกรรมศาสตร์เป็นองค์กรชั้นนำ บูรณาการศาสตร์ศิลปกรรมเพื่อพัฒนาท้องถิ่นภาคใต้สู่สากล

พันธกิจ :

1. ผลิตบัณฑิตและพัฒนาบุคลากรด้านศิลปกรรมศาสตร์ ให้มีคุณภาพและคุณธรรม
2. บริการวิชาการและถ่ายทอดเทคโนโลยี ด้านศิลปกรรมศาสตร์เพื่อพัฒนาท้องถิ่นภาคใต้บนฐานของการมีส่วนร่วม
3. พัฒนาและสนับสนุนบุคลากรทางการศึกษาด้านศิลปกรรมศาสตร์
4. อนุรักษ์ส่งเสริมเผยแพร่ศิลปวัฒนธรรมท้องถิ่น และสืบสานโครงการอันเนื่องมาจากแนวพระราชดำริ
5. วิจัย และพัฒนาเพื่อสร้างสมองค์ความรู้ ให้เป็นแหล่งเรียนรู้ด้านศิลปกรรมศาสตร์ของท้องถิ่นภาคใต้
6. ส่งเสริม สืบสาน และสร้างสรรค์ ศิลปะและวัฒนธรรมท้องถิ่นและของชาติ
7. เพิ่มขีดความสามารถทางด้านศิลปกรรมศาสตร์ ในการแข่งขันเพื่อเข้าสู่การเป็นประชาคมอาเซียน
8. นำองค์ความรู้ทางด้านศิลปกรรมศาสตร์สร้างสันติสุขในเขตพัฒนาเฉพาะกิจจังหวัดชายแดนภาคใต้

ประเด็นยุทธศาสตร์ :

1. ผลิตบัณฑิตด้านศิลปกรรมศาสตร์ที่มีคุณภาพเป็นที่ต้องการของตลาดแรงงาน
2. วิจัยด้านศิลปกรรมเพื่อแก้ปัญหาท้องถิ่นและพัฒนาองค์ความรู้สู่สากล
3. องค์กรเข้มแข็ง
4. ความเป็นสากล (Internationalization)
5. พัฒน่องค์ความรู้ด้านศิลปกรรมและถ่ายทอดสู่ชุมชนเพื่อการพัฒนาที่ยั่งยืน
6. บูรณาการศาสตร์ด้านศิลปกรรมสู่การพัฒนาจังหวัดชายแดนใต้ (จขต 3+2)
7. การส่งเสริม ทำนุบำรุงและเผยแพร่ ศิลปะและวัฒนธรรม
8. การพัฒนาอย่างต่อเนื่อง

ประเด็นยุทธศาสตร์และเป้าประสงค์

ประเด็นยุทธศาสตร์ที่ 1 ผลิตบัณฑิตด้านศิลปกรรมศาสตร์ที่มีคุณภาพเป็นที่ต้องการของตลาดแรงงาน

เป้าประสงค์ :

1. คณะศิลปกรรมศาสตร์สามารถผลิตบัณฑิตให้มีคุณภาพมาตรฐานตามความต้องการของประเทศและเพื่อรองรับการเปิดเสรีประชาคมอาเซียน
2. พัฒนาครูหรือบุคลากรทางการศึกษาด้านศิลปกรรมศาสตร์
3. มีหลักสูตรที่เป็นความต้องการของท้องถิ่นและประเทศ

ประเด็นยุทธศาสตร์ที่ 2 วิจัยด้านศิลปกรรมเพื่อแก้ปัญหาท้องถิ่นและพัฒนาองค์ความรู้สู่สากล

เป้าประสงค์ :

1. คณะศิลปกรรมศาสตร์มีระบบและกลไกการบริหารจัดการงานวิจัยที่มีคุณภาพและสร้างงานวิจัยหรืองานสร้างสรรค์บนพื้นฐานภูมิปัญญาท้องถิ่นหรือจากสภาพปัญหาของสังคม เพื่อตอบสนองความต้องการของท้องถิ่นและสังคมและดำเนินการตามระบบที่กำหนด
2. คณะศิลปกรรมศาสตร์มีงานวิจัยหรืองานสร้างสรรค์ที่มีคุณภาพและมีนวัตกรรมที่สอดคล้องและตอบสนองความต้องการของท้องถิ่น สังคม
3. ทรัพยากรธรรมชาติและสิ่งแวดล้อมในท้องถิ่นได้รับการอนุรักษ์ฟื้นฟู โดยใช้องค์ความรู้จากผลงานวิจัยและนวัตกรรมด้านศิลปกรรมศาสตร์เป็นฐาน

ประเด็นยุทธศาสตร์ที่ 3 องค์กรเข้มแข็ง

เป้าประสงค์ :

1. คณะศิลปกรรมศาสตร์เป็นองค์กรคุณภาพที่ตอบสนองต่อพันธกิจและนโยบายการพัฒนามหาวิทยาลัย
2. คณะศิลปกรรมศาสตร์มีบุคลากรที่มีศักยภาพและสมรรถนะสูง
3. บุคลากรของคณะศิลปกรรมศาสตร์มีสุขภาพแข็งแรง มีสุขภาพจิตที่ดี
4. มีโครงสร้างพื้นฐานที่เพียงพอต่อการเรียนการสอนและวิจัยและงานสร้างสรรค์
5. มีสถานะการเงินการคลังที่มั่นคงเพื่อใช้ในการพัฒนาคณะได้อย่างต่อเนื่อง
6. ใช้ทรัพยากรร่วมกันอย่างคุ้มค่าให้เกิดประโยชน์สูงสุด
7. มีภาพลักษณ์ที่ดีเป็นที่ยอมรับในสังคม

ประเด็นยุทธศาสตร์ที่ 4 ความเป็นสากล (Internationalization)

เป้าประสงค์ :

1. บุคลากรและนักศึกษาของคณะศิลปกรรมศาสตร์สามารถใช้ภาษาอังกฤษหรือภาษาอาเซียนอื่นๆ และมีความรู้เกี่ยวกับอาเซียน

ประเด็นยุทธศาสตร์ที่ 5 พัฒนางค์ความรู้ด้านศิลปกรรมและถ่ายทอดสู่ชุมชนเพื่อการพัฒนาที่ยั่งยืน

เป้าประสงค์ :

1. เพื่อพัฒนาชุมชนให้เข้มแข็งตามความต้องการและการมีส่วนร่วมของชุมชน
2. บูรณาการสร้างสรรคักับงานบริการวิชาการและการจัดการเรียนการสอน
3. ระบบการบริการวิชาการได้รับการพัฒนาและสอดคล้องกับความต้องการของท้องถิ่น
4. ใช้แนวทางการพัฒนาตามแนวพระราชดำริและหลักเศรษฐกิจพอเพียง
5. มีความร่วมมือด้านบริการวิชาการกับองค์กรหรือหน่วยงานอื่น

ประเด็นยุทธศาสตร์ที่ 6 บูรณาการศาสตร์ด้านศิลปกรรมสู่การพัฒนาจังหวัดชายแดนใต้ (จชต 3+2)

เป้าประสงค์ :

1. สร้างสันติสุขในชายแดนภาคใต้

ประเด็นยุทธศาสตร์ที่ 7 การส่งเสริม ทำนุบำรุงและเผยแพร่วัฒนธรรม ศิลปะและวัฒนธรรม

เป้าประสงค์ :

1. ประชาคมทั้งภายในและภายนอกคณะมีส่วนร่วมในการสืบสาน สร้างสรรค์ภูมิปัญญาท้องถิ่น และอนุรักษ์ ทำนุบำรุงศิลปะและวัฒนธรรมท้องถิ่นและของชาติ
2. คณะศิลปกรรมศาสตร์มีการดำเนินกิจกรรมทางด้านศิลปะและวัฒนธรรมทั้งในประเทศและต่างประเทศ

ประเด็นยุทธศาสตร์ที่ 8 การพัฒนาอย่างต่อเนื่อง

เป้าประสงค์ :

1. ระบบประกันคุณภาพการศึกษาได้รับการพัฒนาให้ดีขึ้นอย่างต่อเนื่อง
2. ระดับความสำเร็จของการประกันคุณภาพการศึกษา

ประเด็นยุทธศาสตร์ที่ 1 : ผลิตบัณฑิตด้านศิลปกรรมศาสตร์ที่มีคุณภาพเป็นที่ต้องการของตลาดแรงงาน

ผลิตบัณฑิตระดับปริญญาตรีในหลักสูตรศิลปกรรมศาสตร์บัณฑิตที่เป็นความต้องการของประเทศ ให้มีคุณภาพ มีเอกลักษณ์ และมีความพร้อมในการเข้าสู่ตลาดแรงงานในประชาคมอาเซียน รวมทั้งพัฒนาระบบและกลไกการจัดการเรียนการสอนให้สามารถเพิ่มอัตราการสำเร็จการศึกษา

เป้าประสงค์	ตัวชี้วัด	หน่วยนับ	กลยุทธ์	ผู้รับผิดชอบ
1.คณะศิลปกรรมศาสตร์สามารถผลิตบัณฑิตให้มีคุณภาพมาตรฐานตามความต้องการของประเทศและเพื่อรองรับการเปิดเสรีประชาคมอาเซียน	1.ร้อยละของผู้สำเร็จการศึกษาที่ได้ทำงานตรงสาขา	ร้อยละ 60	1.ปรับปรุง/พัฒนาหลักสูตรให้ทันสมัย สอดคล้อง/ตรงกับความต้องการของตลาดแรงงาน 2.สร้างโอกาสให้คนเก่งเข้าศึกษาต่อ	รองคณบดีฝ่ายวิชาการและงานวิจัย
	2.ร้อยละของหลักสูตรผ่านการประเมินคุณภาพภายในไม่น้อยกว่าระดับดี	3.51 คะแนน	3.พัฒนาหลักสูตรให้ผ่านการประเมินคุณภาพไม่น้อยกว่าระดับดี	รองคณบดีฝ่ายวิชาการและงานวิจัย
	3.ร้อยละผู้สำเร็จการศึกษาได้งานทำหรือประกอบอาชีพอิสระภายในระยะเวลา 12 เดือนหลังจากสำเร็จการศึกษา	ร้อยละ 50	4.ส่งเสริมการจัดกิจกรรมเตรียมความพร้อมและสหกิจศึกษาเพื่อการทำงานเมื่อสำเร็จการศึกษาแก่นักศึกษา	รองคณบดีฝ่ายวิชาการและงานวิจัย
	4.ร้อยละผู้สำเร็จการศึกษาที่สำเร็จการศึกษาตามหลักสูตรภายในระยะเวลาที่กำหนด	ร้อยละ 50	5.สนับสนุนการจัดการเรียนการสอน 6.กำหนดมาตรการดูแลนักศึกษาที่เรียนอ่อน 7.สนับสนุนการพัฒนาอาจารย์ด้านวิชาการและวิธีการสอนในยุคดิจิทัลและการจัดการศึกษาในศตวรรษที่ 21	รองคณบดีฝ่ายวางแผนและพัฒนา
	5.จำนวนกิจกรรมการบริการนัักศึกษาระดับปริญญาตรี	- กิจกรรม	8.สนับสนุนการจัดบริการด้านต่างๆ แก่นักศึกษา	รองคณบดีฝ่ายวางแผนและพัฒนา

เป้าประสงค์	ตัวชี้วัด	หน่วยนับ	กลยุทธ์	ผู้รับผิดชอบ
	6.จำนวนกิจกรรมนักศึกษาาระดับปริญญาตรี	กิจกรรม	9.ส่งเสริมการจัดกิจกรรมพัฒนานักศึกษา	รองคณบดีฝ่ายพัฒนา นักศึกษา
	7.ร้อยละของอาจารย์ประจำที่มีคุณวุฒิ ปริญญาเอก	ร้อยละ 10	10.ส่งเสริมและสนับสนุนอาจารย์ให้มีคุณวุฒิ ปริญญาเอกเพิ่มขึ้น	รองคณบดีฝ่ายวิชาการ และงานวิจัย
	8.ร้อยละของอาจารย์ประจำที่ดำรงตำแหน่ง ทางวิชาการ	ร้อยละ 10	11.เพิ่มจำนวนอาจารย์ให้มีตำแหน่งทางวิชาการ เพิ่มขึ้น	
2.พัฒนาครูหรือบุคลากรทางการศึกษา ด้านศิลปกรรมศาสตร์	9.จำนวนโครงการพัฒนาครูหรือบุคลากรทาง การศึกษาด้านศิลปกรรมศาสตร์	-	12.สนับสนุนการพัฒนาครูและบุคลากรทางการ ศึกษา	รองคณบดีฝ่ายวางแผน และพัฒนา
3.มีหลักสูตรที่เป็นความต้องการของ ท้องถิ่นและประเทศ	10.จำนวนหลักสูตรที่เป็นความต้องการของ ท้องถิ่นและประเทศ	5 หลักสูตร	13.พัฒนาหลักสูตรที่สอดคล้องกับนโยบายรัฐบาล ทั้งระดับชาติและนานาชาติ	รองคณบดีฝ่ายวิชาการ และงานวิจัย

โครงการที่สำคัญ

1. โครงการปรับปรุงหลักสูตรศิลปกรรมศาสตรบัณฑิต สาขาวิชาทัศนศิลป์ สาขาवानาฏยรังสรรค์ สาขาวิชาดนตรีไทย และสาขาวิชาดนตรีสากล
2. สัมมนาฝึกประสบการณ์วิชาชีพ
3. อบรมเชิงปฏิบัติการเตรียมความพร้อมในการทำงานด้านศิลปกรรมและพิธีแสดงมุทิตาจิตต่อคณาจารย์คณะศิลปกรรมศาสตร์
4. บริหารงานคณะศิลปกรรมศาสตร์
5. พัฒนาคณะ
6. ติดตามบัณฑิตและเตรียมงานรับปริญญา
7. จัดทำเอกสารประกอบการสอนวิชามนุษย์กับความงาม
8. ประชุมเชิงปฏิบัติการทวนสอบผลสัมฤทธิ์ทางการเรียนรู้หลักสูตรดนตรีสากล
9. อบรมเชิงปฏิบัติการการใช้โปรแกรมคอมพิวเตอร์ 3D และเครื่องพิมพ์ 3 มิติเพื่อก้าวสู่เทคโนโลยี

ในศตวรรษที่ 21

10. เพิ่มพูนความรู้นักศึกษา
11. อบรมเชิงปฏิบัติการพัฒนานักศึกษาตามกรอบมาตรฐานคุณวุฒิระดับอุดมศึกษา (TQF)
12. อบรมเชิงปฏิบัติการพัฒนาผู้นำนักศึกษาคณะศิลปกรรมศาสตร์สู่การเรียนรู้ในศตวรรษที่ 21
13. พัฒนาศักยภาพนักศึกษาคณะศิลปกรรมศาสตร์สู่ความเป็นเลิศ
14. ค่ายพัฒนานักศึกษาดนตรีไทยสู่ความเป็นเลิศ
15. ศึกษาดูงานและเพิ่มพูนทักษะด้านวิชาชีพนาฏศิลป์จากสถานประกอบการ (Field Trip)
16. ศึกษาดูงานและฝึกปฏิบัติการสร้างสรรค์ผลงานทัศนศิลป์
17. พัฒนาทักษะวิชาชีพนาฏศิลป์สู่ความเป็นเลิศ
18. อบรมเชิงปฏิบัติการทักษะการสร้างสรรค์ผลงานการแสดง
19. ศิลปะการแสดงดนตรี
20. อบรมเชิงปฏิบัติการ “การผลิตงานออกแบบเพื่อพัฒนาทักษะสู่ศตวรรษที่ 21”
21. นิทรรศการแสดงผลงานของนักศึกษาหลักสูตรทัศนศิลป์
22. นิทรรศการแสดงผลงานออกแบบนิพนธ์
23. นิทรรศการแสดงผลงานศิลปนิพนธ์
24. อบรมเชิงปฏิบัติการทักษะการเรียนรู้ด้านดุริยางคศาสตร์ในศตวรรษที่ 21
25. ประชุมเชิงปฏิบัติการเพื่อพัฒนาคุณภาพและเข้าสู่ตำแหน่งทางวิชาการ

ประเด็นยุทธศาสตร์ที่ 2 : วิจัยด้านศิลปกรรมเพื่อแก้ปัญหาท้องถิ่นและพัฒนาองค์ความรู้สู่สากล

ส่งเสริมการวิจัยที่ตอบโจทย์การพัฒนาท้องถิ่น การวิจัยเชิงพื้นที่ อย่างมีทิศทางและเป้าหมาย การวิจัยเพื่อสร้างความเข้มแข็งการเรียนการสอนทุกระดับ และการวิจัยเพื่อพัฒนาองค์ความรู้สู่สากล

เป้าประสงค์	ตัวชี้วัด	หน่วยนับ	กลยุทธ์	ผู้รับผิดชอบ
1. คณะศิลปกรรมศาสตร์มีระบบและกลไกการบริหารจัดการงานวิจัยที่มีคุณภาพและสร้างงานวิจัยหรืองานสร้างสรรค์บนพื้นฐานภูมิปัญญาท้องถิ่นหรือจากสภาพปัญหาของสังคม เพื่อตอบสนองความต้องการของท้องถิ่นและสังคมและดำเนินการตามระบบที่กำหนด	1. ระบบและกลไกการพัฒนางานวิจัยหรืองานสร้างสรรค์	5 คะแนน	1. พัฒนาระบบการบริหารงานวิจัยให้รวดเร็วและมีประสิทธิภาพ	รองคณบดีฝ่ายวิชาการ และงานวิจัย
	2. เงินสนับสนุนงานวิจัยหรืองานสร้างสรรค์ต่อจำนวนอาจารย์ประจำ	- บาท	2. ส่งเสริมการทำวิจัยของอาจารย์ประจำ 3. พัฒนาอาจารย์ให้มีความรู้ความสามารถในการทำวิจัย	
2. คณะศิลปกรรมศาสตร์มีงานวิจัยหรืองานสร้างสรรค์ที่มีคุณภาพและมีนวัตกรรมที่สอดคล้องและตอบสนองความต้องการของท้องถิ่น สังคม	3. ผลงานวิจัยหรืองานสร้างสรรค์ที่ตีพิมพ์เผยแพร่	1 เรื่อง	4. ส่งเสริมและสนับสนุนการตีพิมพ์หรือเผยแพร่ผลงานวิจัยและงานสร้างสรรค์ระดับชาติและนานาชาติ	
3. ทรัพยากรธรรมชาติและสิ่งแวดล้อมในท้องถิ่นได้รับการอนุรักษ์ พื้นฟู โดยใช้องค์ความรู้จากผลงานวิจัยและนวัตกรรมด้านศิลปกรรมศาสตร์เป็นฐาน	4. จำนวนงานวิจัยหรืองานสร้างสรรค์เพื่อทรัพยากรธรรมชาติและสิ่งแวดล้อมในท้องถิ่นได้รับการอนุรักษ์ พื้นฟู	-	5. ส่งเสริมการวิจัยเพื่อให้สอดคล้องกับการแก้ปัญหาของชุมชนและท้องถิ่น	

โครงการที่สำคัญ

1. ผลงานสร้างสรรค์/วิจัย ด้านศิลปกรรมศาสตร์
2. อบรมเชิงปฏิบัติการวิจัยและสร้างสรรค์ศิลปกรรม
3. โครงการวิจัยจำปาดะ

ประเด็นยุทธศาสตร์ที่ 3 : องค์กรเข้มแข็ง

สร้างความพร้อมโครงสร้างพื้นฐาน พัฒนาบุคลากรทุกระดับให้มีสมรรถนะสูง พัฒนาระบบงานให้มีประสิทธิภาพ มีการใช้ทรัพยากรร่วมกันอย่างประหยัดและคุ้มค่า นำเทคโนโลยีสารสนเทศมาใช้ในการปฏิบัติงานและประมวผล

เป้าประสงค์	ตัวชี้วัด	หน่วยนับ	กลยุทธ์	
1.คณะศิลปกรรมศาสตร์เป็นองค์กรคุณภาพ ที่ตอบสนองต่อพันธกิจและนโยบายการพัฒนามหาวิทยาลัย	1.หลักสูตรได้รับผลการประเมินประกันคุณภาพการศึกษาไม่ต่ำกว่าระดับดี	1 หลักสูตร	1.พัฒนาระบบงานให้มีประสิทธิภาพ	รองคณบดีฝ่ายวิชาการ และงานวิจัย
2.คณะศิลปกรรมศาสตร์มีบุคลากรที่มี ศักยภาพและสมรรถนะสูง	2.จำนวนบุคลากรสายวิชาการและสายสนับสนุนที่ได้รับการพัฒนาศักยภาพและสมรรถนะสูง	15 คน	2.พัฒนาบุคลากรบุคลากรสายวิชาการและสายสนับสนุนให้มีศักยภาพและสมรรถนะสูง	รองคณบดีฝ่ายวิชาการ และงานวิจัย
3.บุคลากรของคณะศิลปกรรมศาสตร์มี สุขภาพแข็งแรง มีสุขภาพจิตที่ดี	3.จำนวนโครงการเพื่อการสนับสนุนให้บุคลากรมีสุขภาพแข็งแรง มีสุขภาพจิตที่ดี	2 โครงการ	3.สนับสนุนให้บุคลากรมีสุขภาพแข็งแรง มีสุขภาพจิตที่ดี	รองคณบดีฝ่ายวางแผน และพัฒนา
4.มีโครงสร้างพื้นฐานที่เพียงพอต่อการเรียน การสอนและวิจัยและงานสร้างสรรค์	4.ความพึงพอใจต่อการใช้ห้องเรียน และ internet	3.50 คะแนน	4.พัฒนาและปรับปรุงระบบโครงสร้างพื้นฐานที่ตอบสนองต่อการเรียนการสอนและวิจัยและงานสร้างสรรค์	รองคณบดีฝ่ายวางแผน และพัฒนา
5.มีสถานะการเงินการคลังที่มั่นคงเพื่อใช้ในการพัฒนาคณะได้อย่างต่อเนื่อง	5.จำนวนกิจกรรมเพื่อเพิ่มรายได้ให้กับคณะศิลปกรรมศาสตร์	-	5.สร้างรายได้เพิ่ม	รองคณบดีฝ่ายวางแผน และพัฒนา
6.ใช้ทรัพยากรร่วมกันอย่างคุ้มค่าให้เกิด ประโยชน์สูงสุด	6.จำนวนโครงการที่สนับสนุนการใช้ ทรัพยากรร่วมกัน	-	6.สนับสนุนการใช้ทรัพยากรร่วมกันเพื่อประหยัด ต้นทุนและพลังงาน	รองคณบดีฝ่ายวางแผน และพัฒนา
7.มีภาพลักษณ์ที่ดีเป็นที่ยอมรับในสังคม	7.ความพึงพอใจของผู้รับบริการด้านการ รับรู้ข่าวสารของคณะศิลปกรรมศาสตร์	3.51	7.พัฒนาการประชาสัมพันธ์ ข้อมูลข่าวสาร และ การดำเนินงานของคณะให้เกิดภาพลักษณ์ที่ดี 8.ส่งเสริมการสร้างภาพลักษณ์ที่ดีต่อสาธารณชน	

โครงการที่สำคัญ

1. ศึกษาดูงานด้านศิลปกรรมศาสตร์
2. พัฒนาบุคลากรและสร้างเครือข่ายศิลปกรรม
3. พัฒนาผลงานสร้างสรรค์ทัศนศิลป์
4. อบรมเชิงปฏิบัติการการสร้างเครือข่ายด้านศิลปกรรม
5. กีฬาและจิตอาสาสู่ชุมชน
6. จิตอาสาพัฒนาชุมชน
7. ปรับปรุงและพัฒนาเว็บไซต์คณะศิลปกรรมศาสตร์
8. จัดทำเอกสารประชาสัมพันธ์คณะ
9. ประชาสัมพันธ์หลักสูตรออกแบบ
10. Music SongkhlaRajabhat Roadshow
11. นาฏยรังสรรค์สัญจร
12. Songkhla Rajabhat Orchestra เพื่อประชาชน

ประเด็นยุทธศาสตร์ที่ 4 : ความเป็นสากล (Internationalization)

เตรียมความพร้อมเพื่อให้คณะศิลปกรรมศาสตร์มีมาตรฐานการเรียนการสอน การวิจัย ที่เป็นที่ยอมรับของนานาชาติ โดยเฉพาะอย่างยิ่งกลุ่มประเทศในประชาคมเศรษฐกิจอาเซียน

เป้าประสงค์	ตัวชี้วัด	หน่วยนับ	กลยุทธ์	ผู้รับผิดชอบ
1.บุคลากรและนักศึกษาของคณะศิลปกรรมศาสตร์สามารถใช้ภาษาอังกฤษหรือภาษาอาเซียนอื่นๆ และมีความรู้เกี่ยวกับอาเซียน	1.ร้อยละของบุคลากรและนักศึกษาได้รับการพัฒนาทักษะภาษาอาเซียน		1.พัฒนาสมรรถนะด้านภาษาอังกฤษหรือภาษาอาเซียนสำหรับนักศึกษาและบุคลากร	มหาวิทยาลัย/คณบดี/ ประธานโปรแกรมวิชา
	2.จำนวนโครงการที่เกี่ยวข้องกับอาเซียน		2.ส่งเสริมความรู้เกี่ยวกับอาเซียนและประชาคมอาเซียนให้กับบุคลากรและนักศึกษาในคณะศิลปกรรมศาสตร์	

ประเด็นยุทธศาสตร์ที่ 5 : พัฒนาการองค์ความรู้ด้านศิลปกรรมและถ่ายทอดสู่ชุมชนเพื่อการพัฒนาที่ยั่งยืน

คณะศิลปกรรมศาสตร์เป็นองค์กรที่สร้างสมและพัฒนาความรู้ เพื่อนำไปถ่ายทอดให้กับชุมชนนำไปใช้ให้เกิดประโยชน์ เพื่อการพัฒนาอย่างยั่งยืนตามแนวพระราชดำริ โดยยึดหลักปรัชญาเศรษฐกิจพอเพียง

เป้าประสงค์	ตัวชี้วัด	หน่วยนับ	กลยุทธ์	ผู้รับผิดชอบ
1. เพื่อพัฒนาชุมชนให้เข้มแข็งตามความต้องการและการมีส่วนร่วมของชุมชน	1. จำนวนพื้นที่ชุมชนเป้าหมายได้รับการพัฒนาโดยการบูรณาการการบริการวิชาการกับการจัดการเรียนการสอน	1 ชุมชน	1. ส่งเสริมให้ชุมชนเป้าหมายได้รับการพัฒนาและมีความเข้มแข็งตามความต้องการและการมีส่วนร่วมของชุมชน	รองคณบดีฝ่ายพัฒนา นักศึกษาฯ
	จำนวนโรงเรียนกลุ่มเป้าหมายในพื้นที่เป้าหมายได้รับการพัฒนา	1 โรงเรียน	2. ส่งเสริมให้โรงเรียนกลุ่มเป้าหมายได้รับการพัฒนาและมีความเข้มแข็งตามความต้องการและการมีส่วนร่วม	รองคณบดีฝ่ายพัฒนา นักศึกษาฯ
2. บูรณางานสร้างสรรค์กับงานบริการวิชาการและการจัดการเรียนการสอน	2. มีโครงการบริการวิชาการที่นำไปบูรณาการกับการจัดการเรียนการสอน	1 โครงการ	2. กำหนดให้มีโครงการที่บูรณาการกับการบริการวิชาการและการจัดการเรียนการสอน	รองคณบดีฝ่ายวิชาการ และงานวิจัย
3. ระบบการบริการวิชาการได้รับการพัฒนาและสอดคล้องกับความต้องการของท้องถิ่น	3. ระบบการบริการวิชาการได้รับการพัฒนา	-	3. พัฒนาระบบบริหารจัดการโครงการบริการวิชาการ	มหาวิทยาลัย
4. ใช้แนวทางการพัฒนาตามแนวพระราชดำริและหลักเศรษฐกิจพอเพียง	4. มีโครงการตามแนวพระราชดำริและหลักเศรษฐกิจพอเพียง	1 โครงการ	4. สืบสาน ส่งเสริม โครงการตามแนวพระราชดำริและหลักเศรษฐกิจพอเพียง	รองคณบดีฝ่ายวางแผน และพัฒนา
5. มีความร่วมมือด้านบริการวิชาการกับองค์กรหรือหน่วยงานอื่น	5. มีโครงการความร่วมมือด้านการบริการวิชาการ	1 โครงการ	5. ส่งเสริมการให้บริการวิชาการเพื่อพัฒนาบุคลากร ประชาชน	รองคณบดีฝ่ายพัฒนา นักศึกษาฯ

โครงการที่สำคัญ

1. อบรมเชิงปฏิบัติการ เรื่อง การสอนดนตรีสำหรับครูระดับอนุบาลและประถมศึกษา
2. อบรมเชิงปฏิบัติการ เรื่อง เทคนิคการถ่ายทอดการแสดงนาฏศิลป์พื้นเมือง 4 ภาค
3. อบรมเชิงปฏิบัติการ เรื่อง ร้องรำทำงานศิลป์
4. อบรมเชิงปฏิบัติการ เรื่อง ภาพพิมพ์จากธรรมชาติและประติมากรรมดินเผา
5. อบรมเชิงปฏิบัติการ “การพัฒนาความเป็นเลิศทางด้านดนตรีของ โรงเรียนเกาะแก้วพิทยาสรรค์”

ประเด็นยุทธศาสตร์ที่ 6 : บูรณาการศาสตร์ด้านศิลปกรรมสู่การพัฒนาจังหวัดชายแดนใต้ (จขต 3+2)

คณะศิลปกรรมศาสตร์ต้องมีส่วนร่วมในการเสริมสร้างสันติสุข โดยการจัดการศึกษาที่เหมาะสมและสอดคล้องกับยุทธศาสตร์การแก้ปัญหาจังหวัดชายแดนใต้ของภาครัฐ

เป้าประสงค์	ตัวชี้วัด	หน่วยนับ	กลยุทธ์	ผู้รับผิดชอบ
1.สร้างสันติสุขในชายแดนภาคใต้	1.จำนวนโครงการ/กิจกรรม สนับสนุนการจัดการศึกษาที่ตอบสนองยุทธศาสตร์การพัฒนาจังหวัดชายแดนใต้	5 โครงการ	1.จัดการศึกษาที่ตอบสนองยุทธศาสตร์การพัฒนาจังหวัดชายแดนใต้	คณบดี/ ประธานโปรแกรมวิชา

โครงการที่สำคัญ

1. อบรมเชิงปฏิบัติการ “ค่ายวงออร์เคสตราเยาวชนจังหวัดชายแดนภาคใต้”
2. อบรมเชิงปฏิบัติการ “ค่ายการถ่ายทอตนานาฏศิลป์สู่ความเป็นเลิศด้านทักษะการแสดงในชายแดนใต้”
3. อบรมเชิงปฏิบัติการ “ค่ายรวมวงเครื่องเป่า”
4. อบรมเชิงปฏิบัติการ “ค่ายศิลปะพัฒนาอัจฉริยภาพด้านศิลปกรรม”
5. อบรมเชิงปฏิบัติการ “ค่ายดนตรีไทยสู่ชุมชนสร้างสุนทรียภาพชายแดนใต้”

ประเด็นยุทธศาสตร์ที่ 7 : การส่งเสริม ทำนุบำรุงและเผยแพร่ ศิลปะและวัฒนธรรม

คณะศิลปกรรมศาสตร์มีการส่งเสริม ทำนุบำรุงศิลปะและวัฒนธรรมของท้องถิ่นและของชาติ และส่งเสริม สนับสนุนการเผยแพร่ในระดับชาติและนานาชาติ

เป้าประสงค์	ตัวชี้วัด	หน่วยนับ	กลยุทธ์	ผู้รับผิดชอบ
1.ประชาชนทั้งภายในและภายนอกคณะมีส่วนร่วมในการสืบสาน สร้างสรรค์ภูมิปัญญาท้องถิ่น และอนุรักษ์ ทำนุบำรุงศิลปะและวัฒนธรรมท้องถิ่นและของชาติ	1.จำนวนโครงการด้านทำนุบำรุงศิลปะและวัฒนธรรม	3 โครงการ	1.ส่งเสริมและสนับสนุนงานด้านทำนุบำรุงศิลปะและวัฒนธรรม	รองคณบดีฝ่ายวางแผนและพัฒนา/ประธานโปรแกรมวิชา
2.คณะศิลปกรรมศาสตร์มีการดำเนินกิจกรรมทางด้านศิลปะและวัฒนธรรมทั้งในประเทศและต่างประเทศ	2.จำนวนโครงการเผยแพร่ผลงานด้านศิลปวัฒนธรรม	โครงการ	2.ส่งเสริมโครงการเผยแพร่ผลงานด้านศิลปวัฒนธรรม	

โครงการที่สำคัญ

1. พิธีไหว้ครูและครอบครูศิลปกรรม
2. ศิลปกรรมสร้างสรรค์สุนทรีย์สู่จังหวัดชายแดนใต้
3. ลานศิลปกรรม
4. อบรม เรื่อง เครื่องดนตรีโนราเพื่อสนองพระราชดำริสมเด็จพระนางเจ้าพระบรมราชินีนาถ

ประเด็นยุทธศาสตร์ที่ 8 : การพัฒนาอย่างต่อเนื่อง

คณะศิลปกรรมศาสตร์มีการพัฒนาระบบประกันคุณภาพการศึกษา การพัฒนาหลักสูตร การพัฒนาบุคลากร รวมทั้งการพัฒนาระบบงานอย่างต่อเนื่อง โดยนำผลการประเมินทุกมิติมากำหนดแนวทางปรับปรุงและแก้ไข

เป้าประสงค์	ตัวชี้วัด	หน่วยนับ	กลยุทธ์	ผู้รับผิดชอบ
1.ระบบประกันคุณภาพการศึกษาได้รับการพัฒนาให้ดีขึ้นอย่างต่อเนื่อง	1.จำนวนโครงการ/กิจกรรมพัฒนาระบบและกลไกการประกันคุณภาพการศึกษา	3 โครงการ	1.พัฒนาระบบและกลไกการประกันคุณภาพ	รองคณบดีฝ่ายวิชาการ และงานวิจัย
2.ระดับความสำเร็จของการประกันคุณภาพการศึกษา	2.ผลประเมินการประกันคุณภาพภายในโดยต้นสังกัด	3.50 คะแนน	2.มีการสร้างแนวปฏิบัติที่ดี/นวัตกรรมเพื่อเพิ่มประสิทธิภาพการทำงาน	รองคณบดีฝ่ายวิชาการ และงานวิจัย

โครงการที่สำคัญ

1. อบรมเชิงปฏิบัติการ “การบริหารความเสี่ยงและควบคุมภายใน”
2. ประชุมเชิงปฏิบัติการเตรียมความพร้อมรับการประเมินคุณภาพการศึกษาระดับคณะและหลักสูตร
3. ประชุมเชิงปฏิบัติการทบทวนและจัดทำแผนยุทธศาสตร์และแผนปฏิบัติราชการประจำปี
4. ประชุมเชิงปฏิบัติการการจัดการองค์ความรู้ KM “การเรียนการสอนและการวิจัย”

บทที่ 5

การติดตามและประเมินผล

การติดตามประเมินของแผนยุทธศาสตร์การพัฒนาคณะศิลปกรรมศาสตร์ พ.ศ. 2557 – 2560 มีรายละเอียด ดังนี้

การติดตามและประเมินผลเป็นกิจกรรมสำคัญ ที่มุ่งรวบรวม และวิเคราะห์ข้อมูลทั้งในเชิงปริมาณและคุณภาพแผนของคณะศิลปกรรมศาสตร์ เพื่อนำเสนอให้ผู้บริหารของคณะฯ และมหาวิทยาลัย ได้รับทราบข้อมูลอย่างต่อเนื่องเป็นระยะๆ และเพื่อตรวจสอบตลอดจนเพื่อการประเมินประสิทธิผลของแผนยุทธศาสตร์ตามเป้าหมายและตัวชี้วัดที่กำหนด คณะศิลปกรรมศาสตร์จึงได้กำหนดระบบและกลไกในการติดตามประเมินผลแผนยุทธศาสตร์การพัฒนาคณะศิลปกรรมศาสตร์ พ.ศ. 2557-2560 ขึ้น เพื่อให้สามารถนำผลของการประเมินมาปรับปรุงและพัฒนางานในปีต่อไปให้มีประสิทธิผลเพิ่มขึ้นอย่างต่อเนื่อง ทั้งนี้อาจจะต้องมีการปรับปรุงวิธีการดำเนินงานหรือปรับเปลี่ยนเป้าหมายของกิจกรรมต่างๆ ให้เหมาะสมกับทรัพยากรหรือสภาพแวดล้อมที่เปลี่ยนแปลงไปในระหว่างปีงบประมาณ ซึ่งการติดตามและประเมินผลแผนยุทธศาสตร์ฯ มีวัตถุประสงค์ดังต่อไปนี้

1. เพื่อรวบรวมผลการปฏิบัติงานตามแผนที่กำหนดไว้โดยประเมินผลจากเงื่อนไขเวลาที่เหมาะสมและสัมฤทธิ์ผลตามเป้าหมายเชิงปริมาณและคุณภาพของโครงการ/กิจกรรมต่างๆ
2. เพื่อต้องการทราบปัญหาและอุปสรรคในการปฏิบัติงานตามโครงการต่างๆ ซึ่งจะนำไปสู่การปรับแผนยุทธศาสตร์ฯ ในช่วงเวลาที่เหมาะสม
3. เพื่อต้องการทราบสัมฤทธิ์ผลโดยรวมของแผนยุทธศาสตร์ฯ ที่จะนำไปใช้ประโยชน์ในการจัดทำแผนปฏิบัติราชการในระยะต่อไป
4. เพื่อต้องการทราบขอบเขตการใช้ประโยชน์จากแผนยุทธศาสตร์ฯ ในด้านการบริหารและการพัฒนาประสิทธิภาพในการปฏิบัติงานของคณะฯ

สาระสำคัญของการติดตามและประเมินผล

การติดตามและประเมินผลการปฏิบัติงานของคณะศิลปกรรมศาสตร์ แบ่งสาระสำคัญของการติดตามและประเมินผลเป็น 4 ส่วน ดังนี้

1. การติดตามเป้าหมายการใช้จ่ายงบประมาณ
2. การติดตามการดำเนินงานตามแผนยุทธศาสตร์และตัวชี้วัดและค่าเป้าหมายที่ตั้งไว้โดยนำสู่การปฏิบัติในแผนปฏิบัติราชการประจำปี
3. การประเมินผลสัมฤทธิ์ของโครงการ
4. กระบวนการจัดทำแผนยุทธศาสตร์ในปีถัดไป

ข้อมูลที่ได้จากการติดตามและประเมินผลดังกล่าว จำเป็นต้องมีการตรวจสอบและพิจารณาอย่างละเอียดรอบคอบ เพื่อให้เกิดประโยชน์ มีประสิทธิภาพ และพึงพอใจของบุคลากรเพื่อสร้างสรรค์ความร่วมมือของบุคลากรทุกฝ่ายจนเกิดความเชื่อมั่นในระบบและสามารถนำไปใช้ประโยชน์ได้เต็มที่