



กรอบ
แผนยุทธศาสตร์การพัฒนามหาวิทยาลัยราชภัฏสงขลา
พ.ศ. 2557-2560
(ฉบับทบทวน ประจำปีงบประมาณ พ.ศ. 2560)



มหาวิทยาลัยราชภัฏสงขลา



คำนำ

ตามที่สภามหาวิทยาลัยราชภัฏสงขลา ได้มีมติอนุมัติแผนยุทธศาสตร์การพัฒนามหาวิทยาลัยราชภัฏสงขลา พ.ศ. 2557-2560 (ฉบับทบทวน ประจำปีงบประมาณ พ.ศ. 2559) และแผนปฏิบัติการ 4 ปี มหาวิทยาลัยราชภัฏสงขลา พ.ศ. 2557 – 2560 (ฉบับทบทวนประจำปีงบประมาณ พ.ศ. 2559) และแผนปฏิบัติการ ประจำปีงบประมาณ พ.ศ. 2559 ในการประชุมครั้งที่ 7/2558 วันที่ 3 ตุลาคม 2558 และมหาวิทยาลัยได้ประกาศใช้แผนยุทธศาสตร์ฉบับนี้อย่างเป็นทางการเมื่อวันที่ 23 พฤศจิกายน 2558

มหาวิทยาลัยได้ดำเนินการติดตามและประเมินผลการดำเนินงานตามแผนปฏิบัติการเป็นประจำทุกปี เพื่อนำข้อมูลดังกล่าวมาใช้ประกอบการพิจารณาทบทวน ปรับปรุงและพัฒนาแผนปฏิบัติการประจำปีตามกรอบแผนยุทธศาสตร์การพัฒนาศึกษาให้สอดคล้องกับสถานการณ์ในปัจจุบัน ดังนั้น เพื่อให้แผนปฏิบัติการ ประจำปีงบประมาณ พ.ศ. 2560 มีความเหมาะสม สอดคล้องกับสถานการณ์ปัจจุบัน กองนโยบายและแผนจึงได้จัดโครงการประชุมเชิงปฏิบัติการทบทวนและขับเคลื่อนแผนยุทธศาสตร์การพัฒนามหาวิทยาลัยราชภัฏสงขลา พ.ศ. 2557-2560 (ฉบับทบทวนประจำปีงบประมาณ พ.ศ. 2560) ,ร่างแผนปฏิบัติการ 4 ปี มหาวิทยาลัยราชภัฏสงขลา พ.ศ. 2557 – 2560 (ฉบับทบทวน ประจำปีงบประมาณ พ.ศ. 2560) และร่างแผนปฏิบัติการ มหาวิทยาลัยราชภัฏสงขลา ประจำปีงบประมาณ พ.ศ. 2560 ขึ้นเมื่อวันที่ 22 เมษายน 2559 และนำข้อสรุปจากการระดมความคิดเห็นดังกล่าวมาจัดทำ (ร่าง) แผนยุทธศาสตร์การพัฒนามหาวิทยาลัยราชภัฏสงขลา พ.ศ. 2557-2560 (ฉบับทบทวน ประจำปีงบประมาณ พ.ศ. 2560) และแผนฉบับนี้ได้ผ่านความเห็นชอบจากคณะกรรมการบริหารมหาวิทยาลัย ในการประชุมครั้งที่ 5/2559 เมื่อวันที่ 7 มิถุนายน 2559 และได้รับอนุมัติจากสภามหาวิทยาลัย ในการประชุมครั้งที่ 5/2559 วาระที่ 3.9 เมื่อวันที่ 6 สิงหาคม 2559

แผนยุทธศาสตร์การพัฒนามหาวิทยาลัยราชภัฏสงขลา พ.ศ. 2557-2560 (ฉบับทบทวน ประจำปีงบประมาณ พ.ศ. 2560) ฉบับนี้ จะเป็นเครื่องมือสำคัญของมหาวิทยาลัยและหน่วยงานที่จะใช้เป็นกรอบในการดำเนินงาน การติดตามและประเมินผลให้บรรลุตามวิสัยทัศน์ พันธกิจ และเป้าประสงค์ที่กำหนดได้อย่างเป็นรูปธรรม

กองนโยบายและแผน ขอขอบพระคุณท่านกรรมการสภามหาวิทยาลัย ผู้บริหารมหาวิทยาลัย บุคลากรของมหาวิทยาลัย รวมถึงบุคลากรกองนโยบายและแผนที่มีส่วนร่วมในการทบทวนยุทธศาสตร์ และจัดทำแผนยุทธศาสตร์การพัฒนามหาวิทยาลัยราชภัฏสงขลา พ.ศ. 2557-2560 (ฉบับทบทวน ประจำปีงบประมาณ พ.ศ. 2560) ฉบับนี้สำเร็จได้ด้วยดี

รองศาสตราจารย์ ดร.สุนทร โสทธิพันธุ์
อธิการบดีมหาวิทยาลัยราชภัฏสงขลา

สารบัญ

คำนำ	
สารบัญ	
บทนำ	1
บทที่ 1 ข้อมูลพื้นฐาน	9
บทที่ 2 การวิเคราะห์สภาพแวดล้อม	27
บทที่ 3 แผนยุทธศาสตร์การพัฒนามหาวิทยาลัยราชภัฏสงขลา พ.ศ. 2557 – 2560 (ฉบับทบทวนประจำปีงบประมาณ พ.ศ. 2560)	30
บทที่ 4 การติดตามและประเมินผลแผน	51
ภาคผนวก คำสั่งมหาวิทยาลัยราชภัฏสงขลา ที่ 1272/2559 เรื่อง แต่งตั้งคณะกรรมการ ทบทวนและขับเคลื่อนยุทธศาสตร์การพัฒนามหาวิทยาลัยราชภัฏสงขลา ประจำปีงบประมาณ พ.ศ. 2557 – 2560 (ฉบับทบทวนประจำปีงบประมาณ พ.ศ. 2560)	54

บทนำ

ตามพระราชกฤษฎีกา ว่าด้วยหลักเกณฑ์และวิธีการบริหารกิจการบ้านเมืองที่ดี พ.ศ. 2546 มาตรา 13 และมาตรา 14 รวมทั้งระเบียบสำนักนายกรัฐมนตรี ว่าด้วยการจัดทำแผนการบริหารราชการแผ่นดิน พ.ศ. 2547 ข้อ 5 กำหนดให้คณะรัฐมนตรีต้องจัดทำแผนการบริหารราชการแผ่นดินตลอดระยะเวลาการบริหารราชการแผ่นดินของคณะรัฐมนตรี เพื่อแสดงมาตรการและรายละเอียดของแนวทางการปฏิบัติราชการในแต่ละปีของการบริหารราชการแผ่นดิน และให้ทุกส่วนราชการใช้เป็นกรอบในการจัดทำแผนปฏิบัติราชการ 4 ปี และแผนปฏิบัติราชการประจำปีต่อไป

และตามที่ได้มีประกาศพระบรมราชโองการแต่งตั้ง พลเอก ประยุทธ์ จันทร์โอชา ดำรงตำแหน่งนายกรัฐมนตรี เมื่อวันที่ 24 สิงหาคม 2557 และแต่งตั้งรัฐมนตรี เมื่อวันที่ 30 สิงหาคม 2557 และคณะรัฐมนตรีได้แถลงนโยบาย เมื่อวันที่ 12 กันยายน 2557 ก่อนเข้ารับบริหารราชการแผ่นดินตามรัฐธรรมนูญแห่งราชอาณาจักรไทย (ฉบับชั่วคราว) พุทธศักราช 2557 ได้แถลงนโยบายในเรื่องต่าง ๆ จำแนกเป็น 11 ด้าน ดังนี้

1. การปกป้องและเชิดชูสถาบันพระมหากษัตริย์
2. การรักษาความมั่นคงของรัฐบาลและการต่างประเทศ
3. การลดความเหลื่อมล้ำของสังคม และการสร้างโอกาสการเข้าถึงบริการของรัฐ
4. การศึกษาและการเรียนรู้ การทะนุบำรุงศาสนา ศิลปะและวัฒนธรรม
5. การยกระดับคุณภาพบริการด้านสาธารณสุข และสุขภาพของประชาชน
6. การเพิ่มศักยภาพทางเศรษฐกิจของประเทศ
7. การส่งเสริมบทบาทและการใช้โอกาสในประชาคมอาเซียน
8. การพัฒนาและส่งเสริมการใช้ประโยชน์จากวิทยาศาสตร์ เทคโนโลยีการวิจัยและพัฒนา และนวัตกรรม
9. การรักษาความมั่นคงของฐานทรัพยากร และการสร้างสมดุลระหว่างการอนุรักษ์กับการใช้ประโยชน์อย่างยั่งยืน
10. การส่งเสริมการบริหารราชการแผ่นดินที่มีธรรมาภิบาลและการป้องกันปราบปรามการทุจริตและประพฤติมิชอบในภาครัฐ
11. การปรับปรุงกฎหมายและกระบวนการยุติธรรม

มหาวิทยาลัยราชภัฏสงขลา ในฐานะส่วนราชการซึ่ง มีบทบาทและภารกิจในการจัดและส่งเสริมสนับสนุนการจัดการศึกษา เพื่อพัฒนาคนให้เป็นคนดี มีคุณธรรมนำความรู้ มีคุณภาพ มีศักยภาพในการพัฒนาตนเองอย่างต่อเนื่องตลอดชีวิต ได้จัดทำแผนโดยยึดความเชื่อมโยง กับนโยบายคณะรัฐมนตรี ยุทธศาสตร์การจัดสรรงบประมาณ พ.ศ. 2560 แผนพัฒนาเศรษฐกิจและสังคมแห่งชาติ ฉบับที่ 12 ยุทธศาสตร์กระทรวงศึกษาธิการ และแผนยุทธศาสตร์การพัฒนา มหาวิทยาลัยราชภัฏสงขลา พ.ศ. 2557 – 2560 (ฉบับทบทวนประจำปีงบประมาณ พ.ศ. 2560) มาเป็นกรอบในการจัดทำปฏิบัติราชการ 4 ปี มหาวิทยาลัยราชภัฏสงขลา พ.ศ. 2557 – 2560 (ฉบับทบทวนประจำปีงบประมาณ พ.ศ. 2560) และแผนปฏิบัติราชการ ประจำปี

งบประมาณ พ.ศ. 2560 มหาวิทยาลัยราชภัฏสงขลา เพื่อเป็นกรอบ ทิศทาง และกลไกในการผลักดันขับเคลื่อน การดำเนินงานในบทบาทและภารกิจในความรับผิดชอบของมหาวิทยาลัยให้บรรลุเป้าหมายที่กำหนด รวมทั้ง ใช้ในการกำกับ ติดตามผลการดำเนินงานของมหาวิทยาลัยในช่วงระยะเวลาต่อไป รายละเอียดปรากฏตาม ตารางแสดงความเชื่อมโยง

ตารางแสดงความเชื่อมโยงนโยบายคณะรัฐมนตรี ยุทธศาสตร์การจัดสรรงบประมาณ ฯ
แผนพัฒนาเศรษฐกิจและสังคมแห่งชาติ ฯ ยุทธศาสตร์กระทรวงศึกษาธิการ
กับประเด็นยุทธศาสตร์ มหาวิทยาลัยราชภัฏสงขลา

ประเด็นยุทธศาสตร์ / ประเด็นนโยบาย	1 ผลิต บัณฑิต ฯ	2 วิจัย ฯ	3 องค์กร เข้มแข็ง	4 ความ เป็น สากล	5 บริการ วิชาการ ฯ	6 ชายแดน ใต้ฯ	7 ศิลปะ วัฒนธรรม ฯ	8 พัฒนา อย่าง ต่อเนื่อง
นโยบายคณะรัฐมนตรี								
1. การปกป้องและเชิดชูสถาบันพระมหากษัตริย์			✓					
2. การรักษาความมั่นคงของรัฐบาลและการต่างประเทศ				✓		✓		
3. การลดความเหลื่อมล้ำของสังคม และการสร้างโอกาสการเข้าถึงบริการของรัฐ					✓			✓
4. การศึกษาและการเรียนรู้ การทะนุบำรุงศาสนา ศิลปะและวัฒนธรรม	✓		✓		✓	✓	✓	✓
5. การยกระดับคุณภาพบริการด้านสาธารณสุข และสุขภาพของประชาชน	✓		✓					
6. การเพิ่มศักยภาพทางเศรษฐกิจของประเทศ	✓				✓			
7. การส่งเสริมบทบาท				✓				

ประเด็นยุทธศาสตร์ ประเด็นนโยบาย	1 ผลิต บัณฑิต ฯ	2 วิจัย ฯ	3 องค์กร เข้มแข็ง	4 ความ เป็น สากล	5 บริการ วิชาการ ฯ	6 ขยายแดน ใต้ฯ	7 ศิลปะ วัฒนธรรม ฯ	8 พัฒนา อย่าง ต่อเนื่อง
และการใช้โอกาสใน ประชาคมอาเซียน								
8. การพัฒนาและ ส่งเสริมการใช้ ประโยชน์จาก วิทยาศาสตร์ เทคโนโลยีการวิจัย และพัฒนา และ นวัตกรรม		✓						
9. การรักษาความ มั่นคงของฐาน ทรัพยากร และการ สร้างสมดุลระหว่าง การอนุรักษ์กับการ ใช้ประโยชน์อย่าง ยั่งยืน		✓			✓			
10. การส่งเสริมการ บริหารราชการ แผ่นดินที่มี ธรรมาภิบาลและการ ป้องกันปราบปราม การทุจริตและ ประพฤติมิชอบใน ภาครัฐ			✓					
11. การปรับปรุง กฎหมายและ กระบวนการ ยุติธรรม			✓					

ประเด็นยุทธศาสตร์ ประเด็นนโยบาย	1 ผลิต บัณฑิต ฯ	2 วิจัย ฯ	3 องค์กร เข้มแข็ง	4 ความ เป็น สากล	5 บริการ วิชาการ ฯ	6 ขยายแดน ใต้ฯ	7 ศิลปะ วัฒนธรรม ฯ	8 พัฒนา อย่าง ต่อเนื่อง
ยุทธศาสตร์จัดสรร งบประมาณรายจ่ายปี พ.ศ. 2560								
1. ด้านความมั่นคง						✓		✓
2. ด้านการสร้าง ความสามารถในการ แข่งขันของประเทศ	✓	✓			✓		✓	
3. ด้านการพัฒนาและ เสริมสร้างศักยภาพ คน	✓			✓	✓	✓	✓	
4. ด้านการแก้ไขปัญหา ความยากจน ลด ความเหลื่อมล้ำ และ สร้างการเติบโตจาก ภายใน	✓	✓		✓	✓	✓	✓	✓
5. ด้านการจัดการน้ำ และสร้างการเติบโต บนคุณภาพชีวิตที่ เป็นมิตรกับ สิ่งแวดล้อมอย่าง ยั่งยืน	✓	✓			✓			
6. ด้านการปรับสมดุล และพัฒนาระบบการ บริหารจัดการ ภาครัฐ		✓	✓			✓		✓
ยุทธศาสตร์ กระทรวงศึกษาธิการ								

ประเด็นยุทธศาสตร์ ประเด็นนโยบาย	1 ผลิต บัณฑิต ฯ	2 วิจัย ฯ	3 องค์กร เข้มแข็ง	4 ความ เป็น สากล	5 บริการ วิชาการ ฯ	6 ขยายแดน ใต้ฯ	7 ศิลปะ วัฒนธรรม ฯ	8 พัฒนา อย่าง ต่อเนื่อง
1. ผลิตและพัฒนา กำลังคนให้ สอดคล้องกับความ ต้องการและรองรับ การพัฒนาประเทศ	✓				✓	✓		
2. หลักสูตรและ กระบวนการเรียนรู้	✓			✓	✓	✓	✓	✓
3. ระบบงบประมาณ และทรัพยากรเพื่อ การศึกษา			✓					
4. ระบบตรวจสอบและ ประเมินคุณภาพ การศึกษา								✓
5. ระบบสื่อสารและ เทคโนโลยีเพื่อ การศึกษา			✓					
6. พัฒนาระบบการ ผลิต การสรรหา และการพัฒนาครู และบุคลากร ทางการศึกษา	✓		✓					✓
7. ระบบการบริหาร จัดการ			✓					✓
8. สร้างโอกาสทาง การศึกษา	✓				✓	✓		
9. พัฒนาการศึกษ จังหวัดภาคใต้	✓			✓	✓	✓	✓	

ประเด็นยุทธศาสตร์ ประเด็นนโยบาย	1 ผลิต บัณฑิต ฯ	2 วิจัย ฯ	3 องค์กร เข้มแข็ง	4 ความ เป็น สากล	5 บริการ วิชาการ ฯ	6 ขยายแดน ใต้ฯ	7 ศิลปะ วัฒนธรรม ฯ	8 พัฒนา อย่าง ต่อเนื่อง
10. การวิจัยเพื่อพัฒนา และเพิ่มขีด ความสามารถในการ แข่งขันของประเทศ		✓						
แผนพัฒนาเศรษฐกิจ และสังคมแห่งชาติ ฉบับ ที่ 12								
1. การพัฒนาเศรษฐกิจ ในภาพรวม	✓	✓			✓	✓	✓	
2. การพัฒนาเศรษฐกิจ รายสาขา	✓		✓		✓		✓	✓
3. การพัฒนาการ เกษตรสู่ความเป็น เลิศด้านอาหาร		✓			✓			
4. การพัฒนาศักยภาพ คนให้สนับสนุนการ เจริญเติบโตของ ประเทศและมี คุณภาพชีวิตที่ดี		✓						
5. การสร้างความเสมอ ภาคเพื่อรองรับสังคม สูงวัยอย่างมีคุณภาพ				✓				
6. การพัฒนาพื้นที่ ภาค และการเชื่อมโยง ภูมิภาค	✓	✓			✓		✓	
7. การสร้างความ เจริญเติบโตทาง	✓	✓			✓	✓		

<div style="text-align: right;">ประเด็นยุทธศาสตร์</div> <div style="text-align: left;">ประเด็นนโยบาย</div>	1 ผลิต บัณฑิต ฯ	2 วิจัย ฯ	3 องค์กร เข้มแข็ง	4 ความ เป็น สากล	5 บริการ วิชาการ ฯ	6 ขยายแดน ใต้ฯ	7 ศิลปะ วัฒนธรรม ฯ	8 พัฒนา อย่าง ต่อเนื่อง
เศรษฐกิจและสังคม อย่างเป็นมิตรกับ สิ่งแวดล้อม								

บทที่ 1

ข้อมูลพื้นฐาน

ประวัติความเป็นมา

ประวัติมหาวิทยาลัยราชภัฏสงขลา มหาวิทยาลัยราชภัฏสงขลา เป็นสถาบันอุดมศึกษาที่เก่าแก่ที่สุดแห่งหนึ่งของภาคใต้ และเป็นสถาบันที่มีพัฒนาการอย่างต่อเนื่องตลอดมา ตั้งแต่ยังมีฐานะเป็นเพียงโรงเรียนฝึกหัดครูมณฑล จนกระทั่งเป็นมหาวิทยาลัยราชภัฏสงขลา ดังเช่นปัจจุบัน

ประวัติศาสตร์ของมหาวิทยาลัยราชภัฏสงขลาเริ่มต้นขึ้นในปี พ.ศ. 2462 เมื่อกรรมการมณฑลนครศรีธรรมราชซึ่งขณะนั้นอยู่ที่สงขลา และกรรมการจังหวัดสงขลาได้คิดผลิตครูมณฑลขึ้นเพื่อให้ไปทำหน้าที่สอนในระดับประถมศึกษาจึงได้จัดตั้งโรงเรียนฝึกหัดครูมณฑลขึ้น โดยให้เรียนร่วมกับโรงเรียนประจำมณฑลนครศรีธรรมราช(คือโรงเรียนมหาวชิราวุธซึ่งขณะนั้นตั้งอยู่ที่บริเวณโรงเรียนวิเชียรชมในปัจจุบัน) รับนักเรียนจบชั้นประถมบริบูรณ์(ประถมปีที่3)เข้าเรียนตามหลักสูตรป.4,ป.5 และ ป.6โดยเพิ่มวิชาครูเป็นพิเศษผู้สำเร็จการศึกษาตามหลักสูตรดังกล่าวเรียกว่าครูประกาศนียบัตรมณฑล

ในปี พ.ศ. 2464 มีการประกาศใช้พระราชบัญญัติประถมศึกษา กรรมการมณฑลจึงได้จัดตั้งโรงเรียนฝึกหัดครูประจำมณฑลขึ้นโดยเฉพาะเมื่อ พ.ศ. 2468 โดยตั้งที่ตำบลท่าชะมวง อำเภอกำแพงเพชร (ปัจจุบันคืออำเภอรัตนภูมิ) จังหวัดสงขลา เรียกว่าโรงเรียนฝึกหัดครูมณฑล (ปัจจุบันเป็นที่ตั้งของวิทยาลัยเกษตรกรรมและเทคโนโลยีสงขลา) โดยรับนักเรียนที่จบ ม.3 หรือครูที่ทางอำเภอและจังหวัดต่าง ๆ ส่งมาเรียน กำหนด 2 ปี สำเร็จแล้วจะได้รับประกาศนียบัตรวิชาชีพรูมณฑล(ป.)

ต่อมาได้มีพระราชบัญญัติว่าด้วยการบริหารแห่งราชอาณาจักรสยาม พ.ศ. 2476 ให้เลิกการแบ่งเขตการปกครองเป็นมณฑล โรงเรียนฝึกหัดครูประจำ มณฑลนครศรีธรรมราชที่ท่าชะมวง จึงได้เปลี่ยนเป็นโรงเรียนฝึกหัดครูประกาศนียบัตรจังหวัด เมื่อปี พ.ศ. 2477 โดยรับนักเรียนที่เรียน ป.6 หรือ ม.2 (ตามแผนการศึกษาแห่งชาติ พ.ศ. 2475) เข้าเรียนมีกำหนด 2 ปี ครั้น พ.ศ. 2482 จึงได้เปลี่ยนมาเป็นรับนักเรียน ม.3 เข้าเรียน มีกำหนด 2 ปี ผู้สำเร็จการศึกษาจะได้ประกาศนียบัตรจังหวัด (ว.)

นอกจากนี้โรงเรียนฝึกหัดครูประกาศนียบัตรจังหวัด ยังรับนักเรียนที่เตรียมไว้เพื่อบรรจุเป็นครูประชาบาล ซึ่งทางจังหวัดต่าง ๆ ได้คัดเลือกนักเรียนที่จบ ป.4 จากตำบลทูลกระหม่อมในจังหวัดนั้น ๆ มาเข้าเรียน มีกำหนด 3 ปี เมื่อสำเร็จการศึกษาแล้ว จะได้ประโยคครูประชาบาล (ป.บ.) และกลับไปเป็นครูในตำบลที่ตนมีภูมิลำเนาอยู่

ปี พ.ศ. 2482 โรงเรียนฝึกหัดครูประกาศนียบัตรจังหวัดสงขลา ได้ย้ายจากท่าชะมวงมาเรียนที่ตำบลคอหงส์ อำเภอหาดใหญ่ และในปี พ.ศ. 2490 ก็เปลี่ยน ฐานะจากโรงเรียนฝึกหัดครูประกาศนียบัตรจังหวัดเป็นโรงเรียนฝึกหัดครูมณฑลและมี การปรับปรุงหลักสูตรใหม่ โดยรับนักเรียนที่จบชั้นมัธยมปีที่ 6 หรือประโยคประกาศนียบัตรครูมณฑล (ว.) เข้าเรียนต่ออีก 1 ปี สำเร็จแล้วจะได้รับประกาศนียบัตรครูมณฑล (ป.)

ต่อมาใน พ.ศ. 2498 ก็ได้เปิดสอนหลักสูตรประกาศนียบัตรวิชาการศึกษา โดยรับนักเรียนที่จบ ม.6 เข้าเรียน 2 ปี ผู้สำเร็จการศึกษาจะได้รับประกาศนียบัตร วิชาการศึกษา (ป.กศ.) และโรงเรียนฝึกหัดครูมณฑลสงขลา ก็เปลี่ยนเป็นโรงเรียนฝึกหัดครูสงขลา จนกระทั่งเมื่อวันที่ 1 มิถุนายน พ.ศ.2499 จึงได้ย้ายมาตั้งอยู่ ณ

บริเวณ บ้านเขารูปช้าง อำเภอเมือง จังหวัดสงขลา อันเป็นสถานที่ตั้งในปัจจุบันและได้ยกฐานะเป็นวิทยาลัยครู สงขลา เมื่อวันที่ 1 พฤษภาคม พ.ศ. 2504 อีกทั้งได้ขยายชั้นเรียนไปจนถึงระดับประกาศนียบัตรวิชาชีพการศึกษา ชั้นสูง (ป.กศ.สูง) ในปีเดียวกันนั่นเอง

ครั้นเมื่อถึงปี พ.ศ. 2518 รัฐบาลได้ประกาศใช้พระราชบัญญัติวิทยาลัยครู พ.ศ. 2518 ทำให้วิทยาลัย ครูสงขลาเปิดสอนถึงระดับปริญญาตรี ในสาขาครุศาสตร์ โดยรับนักศึกษาที่เรียนจบ ป.กศ.สูง หรือครู ประจำการ ที่ได้รับวุฒิ พ.ม. เข้าศึกษาต่อ 2 ปี ผู้สำเร็จการศึกษาจะได้รับวุฒิศุศาสตรบัณฑิต (ค.บ.) และในปี พ.ศ.2522 ก็ได้เปิดโครงการอบรมครูประจำการและบุคลากรทางการศึกษา (อ.ค.ป.) ในระดับ ป.กศ.ชั้นสูงและ ระดับปริญญาตรี (ค.บ.) หลังจากนั้นในปี พ.ศ.2524 ก็ได้ร่วมมือกับ มหาวิทยาลัยสงขลานครินทร์ เปิดสอน หลักสูตรการโรงแรมและการท่องเที่ยว กับหลักสูตรการเพาะเลี้ยงสัตว์น้ำโดยเรียกโครงการนี้ว่า วิทยาลัย ชุมชนสงขลา

ต่อมาในปี พ.ศ.2527 รัฐบาลได้ประกาศใช้พระราชบัญญัติวิทยาลัยครู พ.ศ. 2527 ให้วิทยาลัยครูทำ หน้าที่ผลิตครูและเปิดสอนวิชาชีพ ตามความต้องการและ ความจำเป็นของท้องถิ่น วิทยาลัยครูสงขลา จึงได้ ผลิตครูระดับปริญญาตรี ครุศาสตรบัณฑิต และบัณฑิตหรือประกาศนียบัตรวิชาชีพอื่นๆ ตามความต้องการ และความ จำเป็น ของท้องถิ่นตั้งแต่บัดนั้นเป็นต้นมา และในปี พ.ศ. 2529 ได้เปิดการศึกษาสำหรับบุคลากร ประจำการ (กศ.บป.) ในระดับอนุปริญญาและระดับปริญญาตรีสาขา ครุศาสตร์ ซึ่งต่อมาก็ได้ขยายไปสู่สาขา อื่น ๆ คือ ศิลปศาสตร์ และ วิทยาศาสตร์ ดังที่เป็นอยู่ในปัจจุบัน

การเปลี่ยนแปลงครั้งสำคัญของสถาบันการศึกษาแห่งนี้ได้เกิดขึ้นอีกครั้งเมื่อ พระบาทสมเด็จพระ เจ้าอยู่หัว ทรงพระกรุณาโปรดเกล้า ฯ พระ- ราชทานนาม “ ราชภัฏ ” แทนชื่อวิทยาลัยครูทั่วประเทศ เมื่อ วันที่ 14 กุมภาพันธ์ พ.ศ. 2535 ทำให้วิทยาลัยครูสงขลา เปลี่ยนชื่อ สถาบันราชภัฏสงขลา ตั้งแต่บัดนั้น เป็น ต้นมา สถาบันราชภัฏสงขลาได้มีความเจริญก้าวหน้ามาเป็นลำดับ จนสามารถเปิดสอนถึงระดับบัณฑิตศึกษาได้ ในปี พ.ศ. 2544 และเมื่อวันที่ 15 มิถุนายน พ.ศ. 2547 ก็ได้รับการยกฐานะเป็น มหาวิทยาลัยราชภัฏสงขลา



ปรัชญา/วิสัยทัศน์/พันธกิจ



ปรัชญา

มหาวิทยาลัยราชภัฏสงขลา : สถาบันอุดมศึกษาเพื่อการพัฒนาท้องถิ่น



วิสัยทัศน์

มหาวิทยาลัยราชภัฏสงขลา เป็นมหาวิทยาลัยชั้นนำเพื่อพัฒนาท้องถิ่นภาคใต้สู่สากล



พันธกิจ

1. จัดการศึกษาที่หลากหลาย ผลิตบัณฑิต และพัฒนาบุคลากรในท้องถิ่นให้มีคุณภาพและคุณธรรม
2. บริการวิชาการ และการถ่ายทอดเทคโนโลยี เพื่อพัฒนาท้องถิ่นให้เข้มแข็งบนฐานของการมีส่วนร่วม
3. ผลิต พัฒนาครู และบุคลากรทางการศึกษา ให้มีคุณภาพสอดคล้องกับมาตรฐานของวิชาชีพครู
4. ส่งเสริม และสืบสานโครงการอันเนื่องมาจากแนวพระราชดำริ
5. วิจัย และพัฒนาเพื่อสร้างสมองค์ความรู้ ให้เป็นแหล่งเรียนรู้ของท้องถิ่น
6. ส่งเสริม เผยแพร่ อนุรักษ์ สืบสาน และสร้างสรรค์ ศิลปะและวัฒนธรรมท้องถิ่นและของชาติ
7. เพิ่มขีดความสามารถในการแข่งขันเพื่อเข้าสู่การเป็นประชาคมอาเซียน
8. สร้างสันติสุขในเขตพัฒนาเฉพาะกิจจังหวัดชายแดนภาคใต้



วัตถุประสงค์

1. เพื่อผลิตบัณฑิตและพัฒนาบุคลากรในท้องถิ่นอย่างต่อเนื่องให้เป็นผู้ที่มีความรู้ มีคุณธรรม และจริยธรรม และมีขีดความสามารถที่สอดคล้องกับทิศทางการพัฒนาประเทศ
2. เพื่อส่งเสริม องค์ความรู้จากการวิจัยและเชื่อมศาสตร์สู่สากลให้เกิดเป็นแหล่งเรียนรู้และถ่ายทอดเทคโนโลยีเพื่อการแก้ไขปัญหาและพัฒนาท้องถิ่นอย่างยั่งยืน
3. เพื่อบริการวิชาการและถ่ายทอดเทคโนโลยีจากฐานการวิจัยตามแนวคิดเศรษฐกิจพอเพียงในการสร้างความเข้มแข็งให้กับชุมชน
4. เพื่อส่งเสริม สืบสาน สร้างความรู้ความเข้าใจ และสร้างสรรค์ศิลปวัฒนธรรมของท้องถิ่นและของชาติ เพื่อให้เกิดความสำนึก ความภูมิใจ รักและผูกพันในท้องถิ่นและประเทศชาติ
5. เพื่อผลิตครูและพัฒนาบุคลากรทางการศึกษาให้มีคุณภาพ มีความเข้มแข็งในวิชาชีพครู และเป็นผู้นำในการปฏิรูปการศึกษา
6. เพื่อส่งเสริมและสืบสานโครงการอันเนื่องมาจากพระราชดำริ

7. เพื่อพัฒนาประสิทธิภาพการบริหารจัดการของมหาวิทยาลัยให้สามารถดำเนินการกิจได้
อย่างมีคุณภาพ



ปณิธาน

ปัญญาญาณของท้องถิ่น พลังแผ่นดินแห่งสยาม
สนองพระราชปิตุคาม งดงามอย่างยั่งยืน



ค่านิยมองค์กร

S = Skill K = Knowledge
R = Responsibility U = Unity



คติพจน์

ปญญา นรานํ รตนํ - ปัญญาเป็นดวงแก้วของนรชน



ประเด็นยุทธศาสตร์

1. ผลิตบัณฑิตที่มีคุณภาพเป็นที่ต้องการของตลาดแรงงาน
2. วิจัยเพื่อแก้ปัญหาท้องถิ่นและพัฒนาองค์ความรู้สู่สากล
3. องค์กรเข้มแข็ง
4. ความเป็นสากล (Internationalization)
5. พัฒนาองค์ความรู้และถ่ายทอดสู่ชุมชนเพื่อการพัฒนาที่ยั่งยืน
6. พัฒนาจังหวัดชายแดนใต้ (จชต 3+2)
7. การส่งเสริม ทำนุบำรุง อนุรักษ์ และเผยแพร่ศิลปปะและวัฒนธรรม
8. การพัฒนาอย่างต่อเนื่อง



“เป็นคนดี มีทักษะชีวิต มีจิตสาธารณะ”

นิยาม เป็นคนดี เป็นผู้ที่คิดดี พูดดี และทำดี หมายถึง คิด พูด และทำ สิ่งที่เป็นประโยชน์ตนและสิ่งที่เป็นประโยชน์ท่าน

นิยาม มีทักษะชีวิต มีความชำนาญ มีความสามารถในการประยุกต์ใช้ปัญญาและเหตุผลในการดำเนินชีวิต ผ่านกระบวนการฝึกทักษะการคิด ทักษะการตัดสินใจ ทักษะการแก้ปัญหา ทักษะการคิด สร้างสรรค์ ทักษะการคิดอย่างมีวิจารณญาณ ทักษะการสื่อสารอย่างมีประสิทธิภาพ ทักษะการสร้างความสัมพันธ์ระหว่างบุคคล ทักษะการตระหนักรู้ในตน ทักษะการเข้าใจผู้อื่น ทักษะการจัดการกับอารมณ์ และทักษะการจัดการกับความเครียด

นิยาม มีจิตสาธารณะ จิตที่คิดสร้างสรรค์ เป็นกุศล และมุ่งทำกรรมดีที่เป็นประโยชน์ต่อส่วนรวม ตั้งอยู่บนพื้นฐานของความตั้งใจดี และเจตนาดี






- ◆ คิดสร้างสรรค์ คือ คิดในทางที่ดี ไม่ทำลายบุคคล สังคม วัฒนธรรม ประเทศชาติและสิ่งแวดล้อม
- ◆ กรรมดี คือ การกระทำ และคำพูดที่มาจากความคิดที่ดี





ตราสัญลักษณ์ และสี



ตราสัญลักษณ์ประจำมหาวิทยาลัยราชภัฏสงขลา

-  สีน้ำเงิน แทนค่า สถาบันพระมหากษัตริย์ผู้ให้กำเนิด และพระราชทานนามมหาวิทยาลัยราชภัฏ
-  สีเขียว แทนค่า แหล่งที่ตั้งของมหาวิทยาลัยราชภัฏ ทั้ง 36 แห่ง ในแหล่งธรรมชาติและสิ่งแวดล้อมที่สวยงาม
-  สีทอง แทนค่า ความเจริญรุ่งเรืองทางภูมิปัญญา
-  สีส้ม แทนค่า ความเจริญรุ่งเรืองของศิลปวัฒนธรรมท้องถิ่นที่ก้าวไกลใน 36 สถาบัน
-  สีขาว แทนค่า ความคิดอันบริสุทธิ์ของนักปราชญ์แห่งพระบาทสมเด็จพระเจ้าอยู่หัว

สีประจำ มหาวิทยาลัยราชภัฏสงขลา คือ สีขาว - สีแดง

-  สีขาว หมายถึง ความถูกต้อง ความบริสุทธิ์
-  สีแดง หมายถึง ความรัก ความเข้มแข็ง

**** สีขาว - สีแดง** หมายความว่า นักศึกษาของมหาวิทยาลัยราชภัฏสงขลาทุกคนต้องกล้าคิด กล้าทำในสิ่งที่ถูกต้องดีงามด้วย ความบริสุทธิ์ใจ **



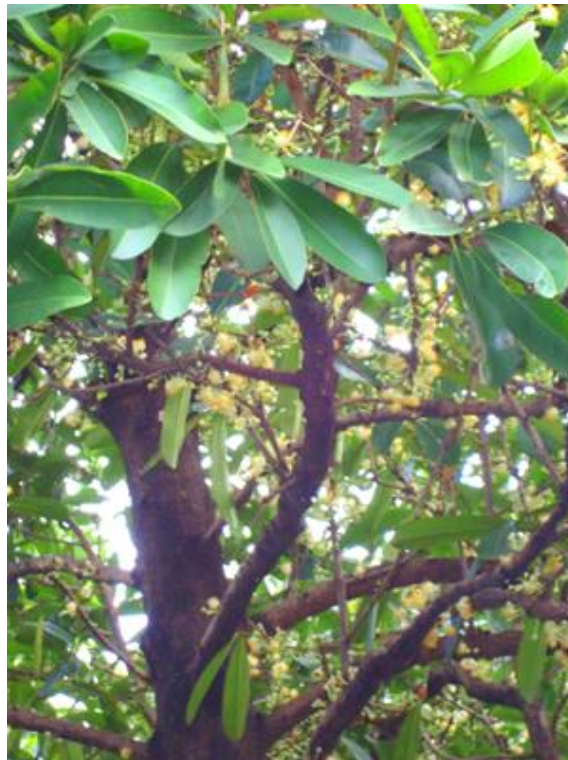
ดอกไม้ประจำมหาวิทยาลัยราชภัฏสงขลา



ดอกปาริฉัตร



ต้นไม้ประจำมหาวิทยาลัยราชภัฏสงขลา



ต้นสารภีทะเล

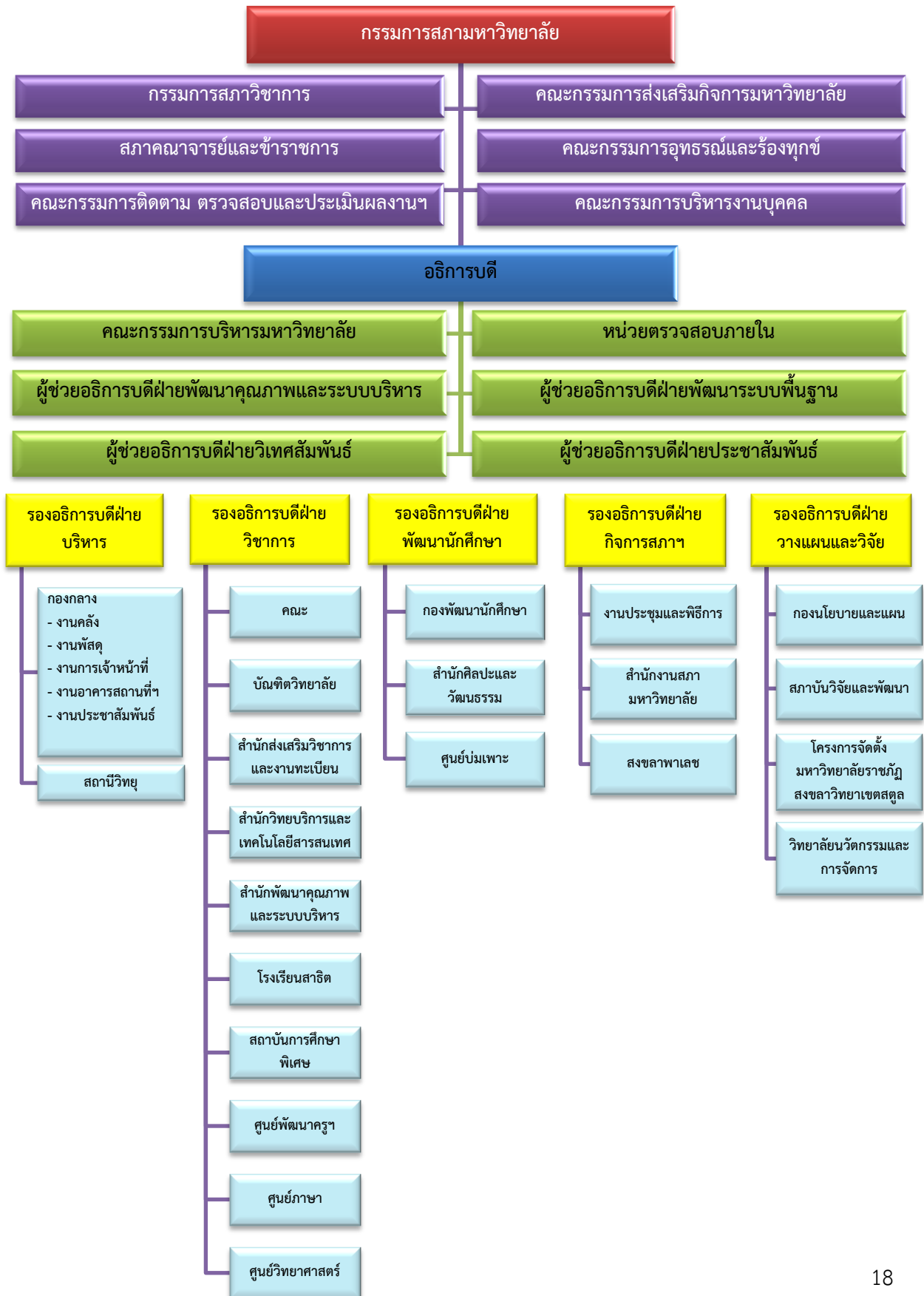


โครงสร้างการแบ่งส่วนราชการ





โครงการการบริหารงาน





หลักสูตรที่เปิดสอน

ในปีการศึกษา 2559 มหาวิทยาลัยราชภัฏสงขลามีหลักสูตรใหม่ที่เปิดสอน จำนวน 2 หลักสูตร ได้แก่ ระดับปริญญาตรี

หลักสูตรครุศาสตรบัณฑิต สาขาวิชาการศึกษาพิเศษ-ภาษาไทย

หลักสูตรดุริยางคศาสตรบัณฑิต สาขาวิชาดุริยางค์ศาสตร์ (แขนงดนตรีคลาสสิก)

หลักสูตรดุริยางคศาสตรบัณฑิต สาขาวิชาดุริยางค์ศาสตร์ (แขนงดนตรีแจ๊ส)

ซึ่งมหาวิทยาลัยดำเนินการเปิดรับนักศึกษาทุกหลักสูตรรวมในปีการศึกษา 2559 ทั้งสิ้น 58 หลักสูตร ได้แก่

ระดับประกาศนียบัตรบัณฑิต 1 หลักสูตร

ระดับปริญญาตรี 52 หลักสูตร

ระดับปริญญาโท 5 หลักสูตร

ตาราง แสดงรายชื่อหลักสูตร/สาขาวิชาที่เปิดสอน ปีการศึกษา 2559

ที่	กลุ่มวิชา/คณะ/หลักสูตร	สาขาวิชา
คณะครุศาสตร์ 12 หลักสูตร		
1	หลักสูตรครุศาสตรบัณฑิต	สาขาวิชาภาษาไทย
2		สาขาวิชาภาษาอังกฤษ
3		สาขาวิชาสังคมศาสตร์
4		สาขาวิชาคณิตศาสตร์
5		สาขาวิชาวิทยาศาสตร์ทั่วไป
6		สาขาวิชาการศึกษาปฐมวัย
7		สาขาวิชาการศึกษาพิเศษ-ภาษาไทย(ใหม่)
8		สาขาวิชาพลศึกษา
9		สาขาวิชาการศึกษาพิเศษ
10	หลักสูตรประกาศนียบัตรบัณฑิต	สาขาวิชาชีพครู
11	หลักสูตรครุศาสตรมหาบัณฑิต	สาขาวิชาหลักสูตรและการสอน
12		สาขาวิชาการศึกษาพิเศษ
คณะมนุษยศาสตร์และสังคมศาสตร์ 8 หลักสูตร		
1	หลักสูตรรัฐประศาสนศาสตรบัณฑิต	
2	หลักสูตรศิลปศาสตรบัณฑิต	สาขาวิชาภาษาไทย
3		สาขาวิชาภาษาอังกฤษ

ที่	กลุ่มวิชา/คณะ/หลักสูตร	สาขาวิชา
4		สาขาวิชาการพัฒนาชุมชน
5		สาขาวิชาสังคมศาสตร์เพื่อภาคเกษตรกรรมและการท่องเที่ยว
6		สาขาวิชาภาษาอังกฤษเพื่องานบริการ
7		สาขาวิชาสวัสดิการสังคม
8	หลักสูตรวิทยาศาสตร์บัณฑิต	สาขาวิชาภูมิสารสนเทศ
คณะวิทยาการจัดการ 9 หลักสูตร		
1	หลักสูตรบัญชีบัณฑิต	
2	หลักสูตรบริหารธุรกิจบัณฑิต	สาขาวิชาอุตสาหกรรมท่องเที่ยว (สงขลา)
3		สาขาวิชาคอมพิวเตอร์ธุรกิจ
4		สาขาวิชาบริหารทรัพยากรมนุษย์
5		สาขาวิชาการตลาด
6		สาขาวิชาการจัดการ
7		สาขาวิชาการจัดการท่องเที่ยว
8	หลักสูตรนิเทศศาสตรบัณฑิต	
9	หลักสูตรเศรษฐศาสตรบัณฑิต	
คณะศิลปกรรมศาสตร์ 6 หลักสูตร		
1	หลักสูตรศิลปกรรมศาสตรบัณฑิต	สาขาวิชาดนตรีไทย
2		สาขาวิชาดนตรีสากล
3		สาขาวิชานาฏยรังสรรค์
4		สาขาวิชาทัศนศิลป์
5		สาขาวิชาออกแบบ
6	หลักสูตรดุริยางคศาสตรบัณฑิต	(ใหม่)
คณะวิทยาศาสตร์และเทคโนโลยี 12 หลักสูตร		
1	หลักสูตรสาธารณสุขศาสตรบัณฑิต	
2	หลักสูตรวิทยาศาสตร์บัณฑิต	สาขาวิชาวิทยาศาสตร์สิ่งแวดล้อม
3		สาขาวิชาฟิสิกส์
4		สาขาวิชาวิทยาการคอมพิวเตอร์
5		สาขาวิชาเทคโนโลยีสารสนเทศ

ที่	กลุ่มวิชา/คณะ/หลักสูตร	สาขาวิชา
6		สาขาวิชาเทคโนโลยียางและพอลิเมอร์
7		สาขาวิชาชีววิทยา
8		สาขาวิชาชีววิทยาประยุกต์
9		สาขาวิชาคณิตศาสตร์
10		สาขาวิชาเคมี
11		สาขาวิชาคหกรรมศาสตร์
13	หลักสูตรสาธารณสุขศาสตรมหาบัณฑิต	สาขาวิชาสาธารณสุขชุมชน
คณะเทคโนโลยีการเกษตร 6 หลักสูตร		
1	หลักสูตรวิทยาศาสตรบัณฑิต	สาขาวิชาเกษตรศาสตร์
2		สาขาวิชาการเพาะเลี้ยงสัตว์น้ำ
3		สาขาวิชาวิทยาศาสตร์และเทคโนโลยี การอาหาร
4	หลักสูตรเทคโนโลยีบัณฑิต	สาขาวิชาเทคโนโลยีการเกษตร
5		สาขาวิชาเทคโนโลยีการจัดการผลิตภัณฑ์ อาหาร
6	หลักสูตรวิทยาศาสตรมหาบัณฑิต	สาขาวิชาการจัดการเทคโนโลยีการเกษตร
คณะเทคโนโลยีอุตสาหกรรม 5 หลักสูตร		
1	หลักสูตรเทคโนโลยีบัณฑิต	สาขาวิชาเทคโนโลยีอุตสาหกรรม (หลักสูตร ต่อเนื่อง)
2		สาขาวิชาเทคโนโลยีอุตสาหกรรม
3	หลักสูตรวิศวกรรมศาสตรบัณฑิต	สาขาวิชาวิศวกรรมโลหศาสตร์
4		สาขาวิชาวิศวกรรมการจัดการ
5		สาขาวิชาวิศวกรรมการจัดการและระบบ การผลิต



จำนวนอาจารย์ประจำ

จำนวนอาจารย์ประจำที่ปฏิบัติงานในมหาวิทยาลัย

คณะ	ปฏิบัติงานจริง		ลาศึกษาต่อ				รวมทั้งหมด	
	จำนวน คน	ร้อยละ	เต็มเวลา (คน)	ร้อยละ	นอกเวลา (คน)	ร้อยละ	จำนวน คน	ร้อยละ
ครุศาสตร์	63	15.67	3	8.33			66	14.32
มนุษยศาสตร์และ สังคมศาสตร์	62	15.42	11	30.56	6	26.09	79	17.14
วิทยาการจัดการ	71	17.66	11	30.56	2	8.70	84	18.22
ศิลปกรรมศาสตร์	36	8.96	3	8.33	4	17.39	43	9.33
วิทยาศาสตร์และ เทคโนโลยี	98	24.24	4	11.11	5	21.74	107	23.21
เทคโนโลยีการเกษตร	33	8.21	2	5.56			35	7.59
เทคโนโลยี อุตสาหกรรม	20	4.98	2	5.56	6	26.09	28	6.07
วิทยาลัยนวัตกรรมการ และการจัดการ	12	2.99	-	-	-	-	12	2.60
อาจารย์ชาว ต่างประเทศ	7	1.74	-	-	-	-	7	1.52
รวม	402	100.00	36	100.00	23	1.00	461	100.00

จำนวนอาจารย์ประจำจำแนกตามประเภท(นับรวมลาศึกษาต่อ)

ประเภทบุคลากร	จำนวน (คน)	ร้อยละ
ข้าราชการ	116	25.16
พนักงานมหาวิทยาลัย	282	61.17
พนักงานประจำตามสัญญา	63	13.67
รวม	461	100

จำนวนอาจารย์ประจำจำแนกตามหน่วยงานและตำแหน่ง(นับรวมลาศึกษาต่อ)

คณะ	อาจารย์	ผศ.	รศ.	ศ	รวม
ครุศาสตร์	50	14	2	-	66
มนุษยศาสตร์และสังคมศาสตร์	71	8	-	-	79
วิทยาการจัดการ	69	15	-	-	84
ศิลปกรรมศาสตร์	36	7	-	-	43
วิทยาศาสตร์และเทคโนโลยี	86	19	1	-	107
เทคโนโลยีการเกษตร	31	3	2	-	35
เทคโนโลยีอุตสาหกรรม	23	5	-	-	28
วิทยาลัยนวัตกรรมการจัดการ	12	-	-	-	12
อาจารย์ชาวต่างประเทศ	7	-	-	-	7
รวม	385	71	5	-	461

จำนวนอาจารย์ประจำตำแหน่งตามตำแหน่งวิชาการ(นับรวมลาศึกษาต่อ)

คณะ	ตำแหน่งทางวิชาการ/วุฒิการศึกษา									รวม			รวมทั้งสิ้น
	ผศ.			รศ.			ศ.			ผศ.	รศ.	ศ.	
	ตรี	โท	เอก	ตรี	โท	เอก	ตรี	โท	เอก				
ครุศาสตร์		11	3							14	2		16
มนุษยศาสตร์และสังคมศาสตร์		7	1			2				8	-		8
วิทยาการจัดการ		12	3							5	-		15
ศิลปกรรมศาสตร์		7	-							7	-		7
วิทยาศาสตร์และเทคโนโลยี		9	10		2					19	2		21
เทคโนโลยีการเกษตร		2	1		1					3	1		4
เทคโนโลยีอุตสาหกรรม		2	3							5	-		5
วิทยาลัยนวัตกรรมการศึกษา		-	-							-	-		-
รวม		50	21		3	2				71	5		76

จำนวนอาจารย์ประจำที่ไม่มีตำแหน่งทางวิชาการ และดำรงตำแหน่งทางวิชาการ

คณะ	ไม่มีตำแหน่งทางวิชาการ/วุฒิการศึกษา			รวมทั้งหมด
	ตรี	โท	เอก	
ครุศาสตร์	-	34	16	50
มนุษยศาสตร์และสังคมศาสตร์	-	68	3	71
วิทยาการจัดการ	-	60	9	69
ศิลปกรรมศาสตร์	-	33	3	36
วิทยาศาสตร์และเทคโนโลยี	5	64	17	86
เทคโนโลยีการเกษตร	-	20	11	31
เทคโนโลยีอุตสาหกรรม	-	21	2	23
วิทยาลัยนวัตกรรมการศึกษาและการจัดการ	-	-	12	12
อาจารย์ชาวต่างประเทศ	6	1	-	7
รวม	11	301	73	385



จำนวนนักศึกษา

จำนวนนักศึกษาภาคปกติ (ลงทะเบียนเรียน) ประจำปีการศึกษา 2556 - 2558

ปีการศึกษา	2556						2557						2558					
	1	2	3	4	5	รวม	1	2	3	4	5	รวม	1	2	3	4	5	รวม
ชั้นปีที่																		
รหัส	56	55	54	53	52		57	56	55	54	53		58	57	56	55	54	
ครุศาสตร์	275	215	317	345	379	1,531	274	275	215	317	345	1,426	209	214	256	211	313	1,234
มนุษยศาสตร์และ สังคมศาสตร์	466	285	258	75	-	1,084	594	466	285	258	-	1,603	765	394	356	262	-	1,777
วิทยาการจัดการ	1,045	798	677	612	-	3,132	1,173	1,045	798	667	-	3,683	1,112	753	700	724	-	3,289
ศิลปกรรมศาสตร์	173	102	140	106	-	521	228	173	102	140	-	643	239	149	128	62	-	578
วิทยาศาสตร์และ เทคโนโลยี	550	339	509	469	-	1,867	596	550	339	509	-	1,994	456	376	368	319	-	1,519
เทคโนโลยีการเกษตร	235	172	126	61	-	594	289	235	153	126	-	803	261	185	173	114	-	733
เทคโนโลยี อุตสาหกรรม	255	121	24	24	-	424	365	255	26	24	-	670	310	273	49	52	-	648
รวม	2,999	2,032	2,051	1,692	379	9,153	3,519	2,999	1,918	2,041	345	10,822	3,352	2,344	2,030	1,744	313	9,814
ร้อยละที่เพิ่มขึ้น/ ลดลง												15.42%						-9.31%

จำนวนนักศึกษาภาคพิเศษ (กศ.บป. ศูนย์ฯ สงขลา) (ลงทะเบียนเรียน) ประจำปีการศึกษา 2556 - 2558

ปีการศึกษา	2556						2557						2558					
	1	2	3	4	5	รวม	1	2	3	4	5	รวม	1	2	3	4	5	รวม
ชั้นปีที่																		
รหัส	56	55	54	53	52		57	56	55	54	53		58	57	56	55	54	
ครุศาสตร์	-	-	-	-	-	-	-	-	-	-	-	-	-	-	-	-	-	-
มนุษยศาสตร์และ สังคมศาสตร์	274	223	174	111	69	851	435	221	211	178	-	1,045	175	214	136	173	-	698
วิทยาการจัดการ	234	238	194	86	-	752	411	196	227	167	-	1,001	183	214	128	153	-	678
ศิลปกรรมศาสตร์	-	-	-	-	-	-	-	-	-	-	-	-	-	-	-	-	-	-
วิทยาศาสตร์และ เทคโนโลยี	66	85	84	10	-	245	69	60	82	2	-	213	39	57	44	31	-	171
เทคโนโลยีการเกษตร	-	21	16	-	-	37	-	-	20	16	-	36	-	-	-	9	-	9
เทคโนโลยี อุตสาหกรรม	286	247	256	-	-	789	309	248	242	-	-	799	155	213	227	-	-	595
รวม	860	814	724	207	69	2,674	1,224	725	782	363	-	3,094	552	698	535	366	-	2,151
ร้อยละที่เพิ่มขึ้น/ ลดลง												15.71						-30.48

บทที่ 2

การวิเคราะห์หลักภาพแวดล้อม

การวิเคราะห์สถานการณ์และสภาพแวดล้อมของมหาวิทยาลัยราชภัฏสงขลา

จุดแข็ง (Strength)

1. มีจุดเด่นการผลิตครูและพัฒนาบุคลากรทางการศึกษาอย่างยาวนาน
2. มีผลการประเมินคุณภาพอยู่ในระดับดี
3. มีความใกล้ชิดและเข้าถึงชุมชน
4. มีงานวิจัยและโครงการพัฒนาชุมชนและท้องถิ่น
5. มีงบประมาณเพียงพอต่อการดำเนินงาน
6. อาจารย์มีความกระตือรือร้นในการเข้าสู่ตำแหน่งวิชาการ
7. มีความเข้มแข็งด้านศิลปะและวัฒนธรรม

จุดอ่อน (Weakness)

1. อัตราการสำเร็จการศึกษาตามหลักสูตร (4 ปีและ 5 ปี) ไม่ถึง 40%
2. ทักษะการใช้ภาษาอังกฤษของนักศึกษาอยู่ในเกณฑ์ต่ำ
3. อาจารย์มีทักษะด้านภาษาอังกฤษต่ำกว่าเกณฑ์ (TOEFL 500) ทำให้เสียโอกาสในการขอทุนเรียนต่อปริญญาเอก
4. สัดส่วนของอาจารย์ที่ทำวิจัยค่อนข้างต่ำ
5. บัณฑิตมีความสามารถแข่งขันในตลาดแรงงานต่ำ
6. ต้นทุนการผลิตบัณฑิตบางสาขาสูง ทำให้ขาดโอกาสในการพัฒนาคุณภาพการเรียนการสอน
7. ไม่มีหลักสูตรบัณฑิตศึกษาภาคปกติ

โอกาส (Opportunity)

1. ตั้งอยู่ในกลุ่มจังหวัดชายแดนใต้ รัฐบาลให้ความสำคัญกับการแก้ไขปัญหา
2. ที่ตั้งมหาวิทยาลัยอยู่ในแหล่งศิลปวัฒนธรรม และแหล่งท่องเที่ยว
3. ความต้องการครูที่มีคุณภาพและการปฏิรูปการศึกษา
4. ประชาชนตระหนักถึงการมีสุขภาพที่ดี ซึ่งเกี่ยวข้องกับอาหาร การออกกำลังกาย
5. มีความเข้มแข็งทางเทคโนโลยีสารสนเทศ
6. มีทุนปริญญาเอกจาก สกอ.
7. มีฐานการเกษตร อุตสาหกรรม และการท่องเที่ยว ในพื้นที่
8. มีระบบการให้รางวัลแก่ผู้ทำผลงานวิชาการ

ภาวะคุกคามและอุปสรรค (Threat)

1. ค่านิยมและการมองภาพลักษณ์ของมหาวิทยาลัยราชภัฏ
2. นักเรียนที่ต้องการเข้าเรียนต่อในมหาวิทยาลัยราชภัฏสงขลา ส่วนใหญ่มีผลสัมฤทธิ์ทางการเรียนในระดับต่ำ
3. มีมหาวิทยาลัยคู่แข่งในภาคใต้หลายมหาวิทยาลัย

บทที่ 3

แผนยุทธศาสตร์การพัฒนามหาวิทยาลัยราชภัฏสงขลา พ.ศ. 2557-2560

(ฉบับทบทวน ประจำปีงบประมาณ พ.ศ. 2560)

ประเด็นยุทธศาสตร์ที่ 1 ผลิตบัณฑิตที่มีคุณภาพเป็นที่ต้องการของตลาดแรงงาน

ผลิตบัณฑิตระดับปริญญาตรี บัณฑิตศึกษาในสาขาการศึกษาและสาขาอื่น ๆ ที่เป็นความต้องการของประเทศ ให้มีคุณภาพ มีเอกลักษณ์และเป็นไปตามอัตลักษณ์ของมหาวิทยาลัย มีความพร้อมในการเข้าสู่ตลาดแรงงานในประชาคมอาเซียน รวมทั้งพัฒนาระบบและกลไกการจัดการเรียนการสอนให้สามารถเพิ่มอัตราการสำเร็จการศึกษา

เป้าประสงค์	ตัวชี้วัด (หน่วยนับ)	ปี 60	กลยุทธ์	ผู้รับผิดชอบ/หน่วยงาน
1. มหาวิทยาลัยสามารถผลิตบัณฑิตให้มีคุณภาพมาตรฐานตามความต้องการของประเทศและเพื่อรองรับการเปิดเสรีประชาคมอาเซียน	1. ร้อยละของผู้สำเร็จการศึกษาที่ได้งานทำตรงสาขา (ร้อยละ)	70	1. ปรับปรุง/พัฒนาหลักสูตรให้ทันสมัย สอดคล้อง/ตรงกับความต้องการของตลาดแรงงาน	รองอธิการบดีฝ่ายวิชาการ/สำนักส่งเสริมวิชาการ และงานทะเบียน/คณะทุกคณะ/สำนักพัฒนาคุณภาพและระบบบริหาร
			2. สร้างโอกาสให้คนเก่งเข้าศึกษาต่อ	รองอธิการบดีฝ่ายวิชาการ/สำนักส่งเสริมวิชาการ และงานทะเบียน/คณะทุกคณะ
			3. ปรับปรุงระบบและวิธีการรับนักศึกษา	รองอธิการบดีฝ่ายวิชาการ/สำนักส่งเสริมวิชาการ และงานทะเบียน/คณะทุกคณะ
	2. ร้อยละของหลักสูตรผ่านการประเมินคุณภาพภายในไม่น้อยกว่าระดับดี (ปีการศึกษา2559)	50	4. พัฒนาหลักสูตรให้ผ่านการประเมินคุณภาพไม่น้อยกว่าระดับดี	รองอธิการบดีฝ่ายวิชาการ/สำนักส่งเสริมวิชาการ และงานทะเบียน/คณะทุกคณะ/สำนักพัฒนาคุณภาพและระบบบริหาร

เป้าประสงค์	ตัวชี้วัด (หน่วยนับ)	ปี 60	กลยุทธ์	ผู้รับผิดชอบ/หน่วยงาน
	3. ร้อยละของหลักสูตรผ่านการประเมินคุณภาพภายในไม่น้อยกว่าระดับดีมาก (ปีการศึกษา 2559)	10	5. พัฒนาหลักสูตรที่ผ่านการประเมินคุณภาพระดับดีให้ได้รับระดับดีมาก	รองอธิการบดีฝ่ายวิชาการ/สำนักส่งเสริมวิชาการ และงานทะเบียน/คณะทุกคณะ/สำนักพัฒนาคุณภาพและระบบบริหาร
	4. ร้อยละของหลักสูตรที่มีอาจารย์ตามเกณฑ์มาตรฐาน สกอ. (ปีการศึกษา 2559)	100	6. สรรหา พัฒนา และแต่งตั้งอาจารย์ประจำหลักสูตรเพื่อให้หลักสูตรได้มาตรฐาน สกอ.	รองอธิการบดีฝ่ายวิชาการ/คณะทุกคณะ
	5. จำนวนหลักสูตรของวิทยาลัยนวัตกรรมการจัดการที่ได้รับการพัฒนา	4	7. พัฒนาหลักสูตร(หลักสูตรอุตสาหกรรม ท่องเที่ยวและการโรงแรม (นานาชาติ)/ การจัดการสาธารณสุข/การจัดการภาครัฐ และเอกชน/การจัดการภัยพิบัติและสิ่งแวดล้อม)	รองอธิการบดีฝ่ายวิชาการ/รองอธิการบดีฝ่ายวางแผนและวิจัย/วิทยาลัยนวัตกรรมการจัดการ
	6. ร้อยละผู้สำเร็จการศึกษาได้งานทำหรือประกอบอาชีพอิสระภายในระยะเวลา 12 เดือนหลังจากสำเร็จการศึกษา (ร้อยละ)	78	8. ส่งเสริมการจัดกิจกรรมเตรียมความพร้อมและสหกิจศึกษาเพื่อการทำงานเมื่อสำเร็จการศึกษาแก่นักศึกษา	รองอธิการบดีฝ่ายวิชาการ/คณะทุกคณะ

เป้าประสงค์	ตัวชี้วัด (หน่วยนับ)	ปี 60	กลยุทธ์	ผู้รับผิดชอบ/หน่วยงาน
	7. ร้อยละผู้สำเร็จการศึกษาที่สำเร็จการศึกษาตามหลักสูตรภายในระยะเวลาที่กำหนด (ร้อยละ)	50	9. สนับสนุนการจัดการเรียนการสอน	รองอธิการบดีฝ่ายวิชาการ/คณะทุกคณะ
			10. กำหนดมาตรการดูแลนักศึกษาที่เรียนอ่อน	รองอธิการบดีฝ่ายวิชาการ/คณะทุกคณะ
			11. สนับสนุนการพัฒนาอาจารย์ด้านวิชาการและวิธีสอนในยุคดิจิทัลและการจัดการศึกษาในศตวรรษที่ 21	รองอธิการบดีฝ่ายวิชาการ/คณะทุกคณะ
	8. ร้อยละ dropout (ร้อยละ)	9	12. กำหนดมาตรการลดจำนวน dropout	รองอธิการบดีฝ่ายวิชาการ/คณะทุกคณะ
	9. ร้อยละของนักศึกษาตกค้าง (ร้อยละ)	33	13. กำหนดมาตรการลดจำนวนนักศึกษาตกค้าง	รองอธิการบดีฝ่ายวิชาการ/คณะทุกคณะ
	10. จำนวนระเบียบที่ได้รับ การทบทวน/ปรับปรุง (ฉบับ)	2	14. ทบทวนระเบียบว่าด้วยการรับ – จ่ายเงินค่าธรรมเนียมการศึกษา	รองอธิการบดีฝ่ายวิชาการ/คณะทุกคณะ
			15. ปรับปรุงระเบียบกองทุนพัฒนานักศึกษา	รองอธิการบดีฝ่ายวิชาการ/คณะทุกคณะ

เป้าประสงค์	ตัวชี้วัด (หน่วยนับ)	ปี 60	กลยุทธ์	ผู้รับผิดชอบ/หน่วยงาน
	11. กิจกรรมการบริการ นักศึกษาระดับปริญญาตรี (คะแนน)	5	16. สนับสนุนการจัดบริการด้านต่าง ๆ แก่ นักศึกษา	รองอธิการบดีฝ่ายวิชาการ/รองอธิการบดีฝ่าย พัฒนานักศึกษา/คณะทุกคณะ
	12. กิจกรรมนักศึกษาระดับ ปริญญาตรี(คะแนน)	5	17. ส่งเสริมการจัดกิจกรรมพัฒนา นักศึกษา	รองอธิการบดีฝ่ายวิชาการ/รองอธิการบดีฝ่าย พัฒนานักศึกษา/คณะทุกคณะ
	13. ร้อยละของอาจารย์ ประจำที่มีคุณวุฒิปริญญาเอก (ร้อยละ)	20	18. ส่งเสริมและสนับสนุนอาจารย์ให้มี คุณวุฒิปริญญาเอกเพิ่มขึ้น	รองอธิการบดีฝ่ายวิชาการ/คณะทุกคณะ
	14. ร้อยละของอาจารย์ ประจำที่ดำรงตำแหน่งทาง วิชาการ (ร้อยละ)	18	19. เพิ่มจำนวนอาจารย์ให้มีตำแหน่งทาง วิชาการเพิ่มขึ้น	รองอธิการบดีฝ่ายวิชาการ/ คณะทุกคณะ
	15. ผลงานตีพิมพ์และเผยแพร่ ตามเกณฑ์มาตรฐานหลักสูตร ของ สกอ. (คะแนน)	4.00	20. ส่งเสริมการตีพิมพ์และเผยแพร่ตาม เกณฑ์มาตรฐานหลักสูตรของ สกอ.	รองอธิการบดีฝ่ายวิชาการ/ คณะทุกคณะ

เป้าประสงค์	ตัวชี้วัด (หน่วยนับ)	ปี 60	กลยุทธ์	ผู้รับผิดชอบ/หน่วยงาน
2. เป็นมหาวิทยาลัยที่ผลิตครูและพัฒนาคณากรทางการศึกษาให้มีศักยภาพและความหลากหลายสอดคล้องกับการพัฒนาการศึกษาของประเทศ	16. จำนวนโครงการ/กิจกรรมที่เกี่ยวกับการผลิต/พัฒนาครูและบุคลากรทางการศึกษา (โครงการ)	1	21. สนับสนุนการผลิต/พัฒนาครูและบุคลากรทางการศึกษา	รองอธิการบดีฝ่ายวิชาการ/คณะครุศาสตร์/คณะและหน่วยงานอื่น ๆ
	17. จำนวนนักเรียนโรงเรียนสาธิตมหาวิทยาลัยราชภัฏสงขลา(คน)	648	22. ยกระดับโรงเรียนสาธิตให้เป็นโรงเรียนต้นแบบ	รองอธิการบดีฝ่ายวิชาการ/คณะครุศาสตร์/โรงเรียนสาธิต
3. มหาวิทยาลัยเปิดรับนักศึกษาหลักสูตรระดับบัณฑิตศึกษาภาคปกติ	18. จำนวนหลักสูตรที่มีนักศึกษาระดับบัณฑิตศึกษาภาคปกติ(หลักสูตร)	3	23. สนับสนุนให้หลักสูตรระดับบัณฑิตศึกษารับนักศึกษาภาคปกติ	รองอธิการบดีฝ่ายวิชาการ/คณะทุกคณะ

ผลผลิต/โครงการหลัก

1. ผลผลิตผู้สำเร็จการศึกษาด้านสังคมศาสตร์
2. ผลผลิตผู้สำเร็จการศึกษาด้านวิทยาศาสตร์และเทคโนโลยี
3. โครงการผลิตและพัฒนาคุณภาพครูและบุคลากรทางการศึกษา
4. โครงการสนับสนุนค่าใช้จ่ายในการจัดการศึกษาตั้งแต่ระดับอนุบาลจนจบการศึกษาขั้นพื้นฐาน

ประเด็นยุทธศาสตร์ที่ 2 วิจัยเพื่อแก้ปัญหาท้องถิ่นและพัฒนาองค์ความรู้สู่สากล

ส่งเสริมการวิจัยที่ตอบโจทย์การพัฒนาท้องถิ่น การวิจัยเชิงพื้นที่ อย่างมีทิศทางและเป้าหมาย การวิจัยเพื่อสร้างความเข้มแข็งการเรียนการสอนทุกระดับ และการวิจัยเพื่อพัฒนาองค์ความรู้สู่สากล

เป้าประสงค์	ตัวชี้วัด (หน่วยนับ)	ปี 60	กลยุทธ์	ผู้รับผิดชอบ/หน่วยงาน
1. มหาวิทยาลัยมีระบบและกลไกการบริหารจัดการงานวิจัยที่มีคุณภาพและสร้างงานวิจัยหรืองานสร้างสรรค์บนพื้นฐานภูมิปัญญาท้องถิ่นหรือจากสภาพปัญหาของสังคม เพื่อตอบสนองความต้องการของท้องถิ่นและสังคมและดำเนินการตามระบบที่กำหนด	1. ระบบและกลไกการบริหารและพัฒนางานวิจัยหรืองานสร้างสรรค์ (คะแนน)	5	1. พัฒนาระบบการบริหารและพัฒนางานวิจัยให้มีประสิทธิภาพ	รองอธิการบดีฝ่ายวางแผนและวิจัย/สถาบันวิจัยและพัฒนา/คณะทุกคณะ
			2. จัดตั้งหน่วยวิจัยเฉพาะทาง	รองอธิการบดีฝ่ายวางแผนและวิจัย/สถาบันวิจัยและพัฒนา/คณะทุกคณะ
			3. พัฒนาสมรรถนะและกำหนดให้การวิจัยหรืองานสร้างสรรค์เป็นภาระงานหลักของอาจารย์	รองอธิการบดีฝ่ายวางแผนและวิจัย/รองอธิการบดีฝ่ายบริหาร/รองอธิการบดีฝ่าย

เป้าประสงค์	ตัวชี้วัด (หน่วยนับ)	ปี 60	กลยุทธ์	ผู้รับผิดชอบ/หน่วยงาน
				วิชาการ/สถาบันวิจัยและพัฒนา/คณะ ทุกคณะ/งานการเจ้าหน้าที่
	2. จำนวนเงินวิจัยไม่น้อยกว่า (ล้านบาท)	1.4	4. จัดหาแหล่งเงินทุนวิจัยเพิ่มขึ้น	รองอธิการบดีฝ่ายวางแผนและวิจัย/ สถาบันวิจัยและพัฒนา/คณะทุกคณะ
	3. จำนวนงานวิจัยที่ได้รับการ จัดสรรสามารถตอบสนอง ประเด็น/ขอบเขตการวิจัยเพื่อ การพัฒนาท้องถิ่น ได้ครบทุก ประเด็น (เรื่อง)	7	5. จัดสรรงบประมาณให้งานวิจัยที่สามารถ ตอบสนองประเด็น/ขอบเขตการวิจัยเพื่อการพัฒนา ท้องถิ่น ได้ครบทุกประเด็น	รองอธิการบดีฝ่ายวางแผนและวิจัย/ สถาบันวิจัยและพัฒนา/คณะทุกคณะ
	4. จำนวนชุมชนเป้าหมายที่ได้ ใช้องค์ความรู้จากงานวิจัย นำไปใช้ประโยชน์เพื่อการ พัฒนาท้องถิ่นได้อย่างเป็น รูปธรรม (ชุมชน)	2	6. ส่งเสริมให้ชุมชนเป้าหมายนำความรู้จากการวิจัย ไปใช้ประโยชน์เพื่อการพัฒนาท้องถิ่นได้อย่างเป็น รูปธรรม	รองอธิการบดีฝ่ายวางแผนและวิจัย/ สถาบันวิจัยและพัฒนา/คณะทุกคณะ
	5. จำนวนนักวิจัยใหม่จากทุก คณะได้รับการพัฒนาศักยภาพ การวิจัยเพื่อพัฒนาท้องถิ่น (คน)	20	7. เร่งพัฒนาศักยภาพนักวิจัยเพื่อพัฒนาท้องถิ่น	รองอธิการบดีฝ่ายวางแผนและวิจัย/ สถาบันวิจัยและพัฒนา/คณะทุกคณะ

เป้าประสงค์	ตัวชี้วัด (หน่วยนับ)	ปี 60	กลยุทธ์	ผู้รับผิดชอบ/หน่วยงาน
2. มหาวิทยาลัยมีงานวิจัยหรืองานสร้างสรรค์ที่มีคุณภาพและมีนวัตกรรมที่สอดคล้องและตอบสนองความต้องการของท้องถิ่นสังคม	6. งานวิจัยหรืองานสร้างสรรค์ที่ตีพิมพ์เผยแพร่ (เรื่อง)	100	8. ส่งเสริมและสนับสนุนการตีพิมพ์หรือเผยแพร่ผลงานวิจัย/บทความทางวิชาการระดับชาตินานาชาติ	รองอธิการบดีฝ่ายวางแผนและวิจัย/ สถาบันวิจัยและพัฒนา/คณะทุกคณะ
3. ทรัพยากรธรรมชาติและสิ่งแวดล้อมในท้องถิ่นได้รับการอนุรักษ์ฟื้นฟู โดยใช้องค์ความรู้จากผลงานวิจัยและนวัตกรรมเป็นฐาน	7. จำนวนเรื่องงานวิจัยหรืองานสร้างสรรค์ด้านทรัพยากรธรรมชาติและสิ่งแวดล้อมในท้องถิ่นได้รับการอนุรักษ์ ฟื้นฟู(เรื่อง)	5	9. ส่งเสริมการวิจัยเพื่อแก้ปัญหาของชุมชนและท้องถิ่น	รองอธิการบดีฝ่ายวางแผนและวิจัย/ สถาบันวิจัยและพัฒนา/คณะทุกคณะ
4. มหาวิทยาลัยมีเครือข่ายการวิจัยเพื่อพัฒนาท้องถิ่นทั้งในระดับชาตินานาชาติ	8. จำนวนโครงการความร่วมมือด้านการวิจัยที่เพิ่มขึ้น (โครงการความร่วมมือ)	1	10. สร้างเครือข่ายการวิจัยทั้งในระดับชาตินานาชาติ	รองอธิการบดีฝ่ายวางแผนและวิจัย/ ผู้ช่วยอธิการบดีฝ่ายวิเทศสัมพันธ์/ สถาบันวิจัยและพัฒนา/คณะทุกคณะ

ผลผลิต/โครงการหลัก

1. ผลผลิตผลงานวิจัยเพื่อสร้างองค์ความรู้
2. โครงการวิจัยเพื่อสร้างสมรรถนะความรู้ที่มีศักยภาพ

ประเด็นยุทธศาสตร์ที่ 3 องค์กรเข้มแข็ง

สร้างความพร้อมโครงสร้างพื้นฐาน พัฒนาบุคลากรทุกระดับให้มีสมรรถนะสูง พัฒนาระบบงานให้มีประสิทธิภาพ มีการใช้ทรัพยากรร่วมกันอย่างประหยัดและคุ้มค่า นำเทคโนโลยีสารสนเทศมาใช้ในการปฏิบัติงานและประมวลผล สร้างภาพลักษณ์ใหม่เน้นความเป็นมหาวิทยาลัยสมบูรณ์แบบ

เป้าประสงค์	ตัวชี้วัด (หน่วยนับ)	ปี 60	กลยุทธ์	ผู้รับผิดชอบ/หน่วยงาน
1. หน่วยงานภายในมหาวิทยาลัยเป็นองค์กรคุณภาพที่ตอบสนองต่อพันธกิจและนโยบายการพัฒนามหาวิทยาลัย	1. หน่วยงานภายในได้รับผลการประเมินประกันคุณภาพการศึกษาไม่ต่ำกว่าระดับดี (คะแนนเฉลี่ย)	4.00	1. พัฒนาระบบงานและการบริหารจัดการหน่วยงานสนับสนุน	รองอธิการบดี/คณะ/สำนัก/สถาบัน
2. มหาวิทยาลัยมีบุคลากรที่มีศักยภาพและสมรรถนะสูง	2. จำนวนบุคลากรสายวิชาการและสายสนับสนุนที่ได้รับการพัฒนาศักยภาพและเข้าสู่ตำแหน่งที่สูงขึ้น(คน)	50	2. พัฒนาผู้บริหารสายวิชาการและสายสนับสนุนขององค์กร	รองอธิการบดีฝ่ายบริหาร/รองอธิการบดีฝ่ายวิชาการ/รองอธิการบดีฝ่ายวางแผนและวิจัย/คณะ/สำนัก/สถาบัน
			3. พัฒนาบุคลากรสายสนับสนุนเข้าสู่ตำแหน่งที่สูงขึ้น	รองอธิการบดีฝ่ายบริหาร/รองอธิการบดีฝ่ายวางแผนและวิจัย/ งานการเจ้าหน้าที่/คณะทุกคณะ

เป้าประสงค์	ตัวชี้วัด (หน่วยนับ)	ปี 60	กลยุทธ์	ผู้รับผิดชอบ/หน่วยงาน
	3. จำนวนระบบ/ขั้นตอน/ วิธีการสรรหาผู้บริหารระดับ อธิการบดี คณบดี ผู้อำนวยการ สำนัก/สถาบันได้รับการพัฒนา/ ปรับปรุง (ระบบ)	1	4. ดำเนินการพัฒนา/ปรับปรุงระบบการสรร หาผู้บริหารระดับอธิการบดี คณบดี ผู้อำนวยการสำนัก/สถาบัน	รองอธิการบดีฝ่ายบริหาร/รองอธิการบดี ฝ่ายวางแผนและวิจัย/ งานการ เจ้าหน้าที่/คณะทุกคณะ
3. บุคลากรของมหาวิทยาลัย มีสุขภาพแข็งแรง มีสุขภาพจิต ที่ดี มีขวัญกำลังใจที่ดี	4. จำนวนโครงการเพื่อการ สนับสนุนให้บุคลากรมีสุขภาพ แข็งแรง มีสุขภาพจิตที่ดี และ ขวัญกำลังใจที่ดี (โครงการ)	2	5. สนับสนุนการพัฒนาบุคลากรและ สนับสนุนสวัสดิการและขวัญกำลังใจให้แก่ บุคลากร	รองอธิการบดีฝ่ายวางแผนและวิจัย/รอง อธิการบดีฝ่ายบริหาร/คณะ/สำนัก/ สถาบัน
4. มหาวิทยาลัยมีโครงสร้าง การบริหารที่สนับสนุนภารกิจ และรองรับการพัฒนาตาม นโยบายในอนาคต	5. จำนวนหน่วยงานภายในที่ ได้รับการปรับเปลี่ยนโครงสร้าง ทางการบริหาร (หน่วยงาน)	1	6. พัฒนาและปรับปรุงโครงสร้างที่ ตอบสนองต่อพันธกิจ	รองอธิการบดีทุกฝ่าย
5. มีสถานะการเงินการคลังที่ มั่นคง เพื่อใช้ในการพัฒนา มหาวิทยาลัยได้อย่างต่อเนื่อง	6. จำนวนโครงการ/กิจกรรม เพื่อเพิ่มรายได้ให้กับ มหาวิทยาลัย (โครงการ)	2	7. จัดหารายได้และจัดการทรัพย์สินให้เกิด ประโยชน์	รองอธิการบดีฝ่ายวางแผนและวิจัย

เป้าประสงค์	ตัวชี้วัด (หน่วยนับ)	ปี 60	กลยุทธ์	ผู้รับผิดชอบ/หน่วยงาน
	7. ร้อยละของรายได้รวมต่อ สินทรัพย์รวม (ร้อยละ)	35.51	8. เพิ่มช่องทางการจัดหารายได้	รองอธิการบดีฝ่ายวางแผนและวิจัย/รอง อธิการบดีฝ่ายบริหาร/คณะ/สำนัก/ สถาบัน
	8. ร้อยละของรายได้รวมหัก รายได้เงินงบประมาณต่อ สินทรัพย์รวม (ร้อยละ)	14.24		
	9. ร้อยละของรายได้รวมหัก รายได้เงินงบประมาณต่อ สินทรัพย์ไม่หมุนเวียน (ร้อยละ)	27.33		
	10. ร้อยละของงบบุคลากรต่อ งบดำเนินการ (ร้อยละ)	40	9. ดำเนินมาตรการตามแนวทางการจัดสรร งบประมาณให้แก่งบบุคลากรต่องบดำเนินการ ไม่เกินร้อยละ 45	รองอธิการบดีทุกฝ่าย
	11. จำนวนแผนงานที่ได้รับการ ปรับปรุงตามหลักเกณฑ์การ จัดสรรในปีงบประมาณ	2	10. ทบทวนหลักเกณฑ์การจัดสรร งบประมาณแผนงานพื้นฐานด้านการพัฒนา และเสริมสร้างศักยภาพคนและแผนงาน ขยายโอกาสและพัฒนาคุณภาพการศึกษา	รองอธิการบดีฝ่ายวางแผนและวิจัย/รอง อธิการบดีฝ่ายบริหาร/คณะ/สำนัก/ สถาบัน

เป้าประสงค์	ตัวชี้วัด (หน่วยนับ)	ปี 60	กลยุทธ์	ผู้รับผิดชอบ/หน่วยงาน
6. ใช้ทรัพยากรร่วมกันอย่างคุ้มค่าให้เกิดประโยชน์สูงสุด	12. จำนวนโครงการที่สนับสนุนการใช้ทรัพยากรร่วมกัน(โครงการ)	2	11. สนับสนุนการใช้ทรัพยากรร่วมกันเพื่อประหยัดต้นทุนและพลังงาน	รองอธิการบดีฝ่ายบริหาร/สำนักงานอธิการบดี/ผู้ช่วยอธิการบดีฝ่ายพัฒนาระบบพื้นฐาน
7. มหาวิทยาลัยมีโครงสร้างพื้นฐานรองรับการพัฒนาตามพันธกิจของมหาวิทยาลัยได้อย่างมีประสิทธิภาพ	13. จำนวนโครงการพัฒนาโครงสร้างพื้นฐานเพื่อสนับสนุนพันธกิจ (โครงการ)	10	12. ปรับปรุงและพัฒนาโครงการพื้นฐานเพื่อสนับสนุนพันธกิจ	รองอธิการบดีฝ่ายบริหาร/รองอธิการบดีฝ่ายวางแผนและวิจัย/งานอาคารสำนักงานอธิการบดี
8. มหาวิทยาลัยมีภาพลักษณ์ที่ดีเป็นที่ยอมรับในสังคม	14. ความพึงพอใจของผู้รับบริการด้านการรับรู้ข่าวสารของมหาวิทยาลัย (คะแนน)	3.80	13. พัฒนาการประชาสัมพันธ์ ข้อมูลข่าวสาร นโยบายและการดำเนินงานของมหาวิทยาลัยให้เกิดภาพลักษณ์ที่ดี	ผู้ช่วยอธิการบดีฝ่ายประชาสัมพันธ์

ผลผลิต/โครงการหลัก

1. ผลผลิตสนับสนุนการจัดการเรียนการสอน

ประเด็นยุทธศาสตร์ที่ 4 ความเป็นสากล (Internationalization)

เตรียมความพร้อมเพื่อให้มหาวิทยาลัยมีมาตรฐานการเรียนการสอน งานวิจัย ที่เป็นที่ยอมรับของนานาชาติ โดยเฉพาะอย่างยิ่งกลุ่มประเทศในประชาคมเศรษฐกิจอาเซียน + 2 (จีนและญี่ปุ่น)

เป้าประสงค์	ตัวชี้วัด (หน่วยนับ)	ปี 60	กลยุทธ์	ผู้รับผิดชอบ/หน่วยงาน
1. บุคลากรและนักศึกษาของมหาวิทยาลัยสามารถใช้ภาษาอังกฤษหรือภาษาอาเซียนอื่นๆ และมีความรู้เกี่ยวกับอาเซียน	1. ร้อยละของบุคลากรและนักศึกษาที่ได้รับการพัฒนาภาษาอังกฤษหรือภาษาอาเซียน (ร้อยละ)	90	1. พัฒนาสมรรถนะด้านภาษาอังกฤษหรือภาษาอาเซียนสำหรับนักศึกษาและบุคลากร	ศูนย์ภาษา
	2. ร้อยละของบุคลากรและนักศึกษาที่ได้รับการพัฒนาความรู้เกี่ยวกับอาเซียน (ร้อยละ)	90	2. ส่งเสริมความรู้เกี่ยวกับอาเซียนและทักษะต่าง ๆ ด้านการประกอบอาชีพในกลุ่มอาเซียนให้กับนักศึกษาในมหาวิทยาลัย	ศูนย์อาเซียนศึกษา
2. หลักสูตร การเรียนการสอน บุคลากร และนักศึกษาได้รับการพัฒนาสู่ความเป็นนานาชาติ	3. จำนวนหลักสูตรนานาชาติ (หลักสูตร)	1	3. ส่งเสริมการเปิดหลักสูตรนานาชาติในบางสาขา	รองอธิการบดีฝ่ายวิชาการ/วิทยาลัยนวัตกรรมและการจัดการ

เป้าประสงค์	ตัวชี้วัด (หน่วยนับ)	ปี 60	กลยุทธ์	ผู้รับผิดชอบ/หน่วยงาน
	4. จำนวนผู้เชี่ยวชาญ ต่างประเทศที่เข้าร่วมกิจกรรม วิชาการและวิจัย (คน)	7	4. เพิ่มจำนวนนักวิชาการต่างประเทศในสาขา ต่าง ๆ	รองอธิการบดีฝ่ายวิชาการ/ผู้ช่วย อธิการบดีฝ่ายวิเทศสัมพันธ์/หลักสูตร
	5. จำนวนนักศึกษาที่ทำกิจกรรม แลกเปลี่ยนเรียนรู้กับต่างประเทศ (คน)	40	5. สร้างและพัฒนาโครงการการแลกเปลี่ยน นักศึกษากับต่างประเทศ	รองอธิการบดีฝ่ายวิชาการ/รอง อธิการบดีฝ่ายพัฒนาศึกษา/ผู้ช่วย อธิการบดีฝ่ายวิเทศสัมพันธ์
	6. จำนวนนักศึกษาที่ฝึกงาน ต่างประเทศ(คน)	2	6. สร้างและพัฒนาโครงการการฝึกงาน ต่างประเทศ	รองอธิการบดีฝ่ายวิชาการ/ผู้ช่วยอธิการบดี ฝ่ายวิเทศสัมพันธ์/หลักสูตร
3. มหาวิทยาลัยมีความร่วมมือ กับต่างประเทศ	7. กิจกรรมความร่วมมือกับ หน่วยงานต่างประเทศ(กิจกรรม)	6	7. ดำเนินกิจกรรมความร่วมมือกับหน่วยงาน ต่างประเทศ	ผู้ช่วยอธิการบดีฝ่ายวิเทศสัมพันธ์
	8. จำนวนเครือข่ายความร่วมมือ (เครือข่าย)	6	8. สนับสนุนการเพิ่มเครือข่ายความร่วมมือกับ ต่างประเทศ	ผู้ช่วยอธิการบดีฝ่ายวิเทศสัมพันธ์

ผลผลิต/โครงการหลัก

1. ผลผลิตผลงานการให้บริการวิชาการ
2. โครงการดำเนินงานการเข้าสู่ประชาคมอาเซียน

ประเด็นยุทธศาสตร์ที่ 5 พัฒนาการความรู้และถ่ายทอดสู่ชุมชนเพื่อการพัฒนาที่ยั่งยืน

มหาวิทยาลัยต้องเป็นองค์กรที่สร้างสมและพัฒนาความรู้ เพื่อนำไปถ่ายทอดให้กับชุมชนนำไปใช้ให้เกิดประโยชน์ เพื่อการพัฒนาอย่างยั่งยืนตามแนวพระราชดำริ โดยยึดหลักปรัชญาเศรษฐกิจพอเพียง

เป้าประสงค์	ตัวชี้วัด (หน่วยนับ)	ปี 60	กลยุทธ์	ผู้รับผิดชอบ/หน่วยงาน
1. เพื่อพัฒนาชุมชนให้เข้มแข็งตามความต้องการและการมีส่วนร่วมของชุมชน	1. จำนวนพื้นที่ชุมชนเป้าหมายได้รับการพัฒนาโดยการบูรณาการการบริการวิชาการกับการจัดการเรียนการสอน (ชุมชน)	3	1. ส่งเสริมให้ชุมชนเป้าหมายได้รับการพัฒนาและมีความเข้มแข็งตามความต้องการและการมีส่วนร่วมของชุมชน	รองอธิการบดีฝ่ายวางแผนและวิจัย/ สถาบันวิจัยและพัฒนา/คณะ
	2. จำนวนกลุ่มเป้าหมายในพื้นที่ชุมชนเป้าหมายได้รับการพัฒนา (กลุ่ม)	3	2. ส่งเสริมให้กลุ่มเป้าหมายได้รับการพัฒนาและมีความเข้มแข็งตามความต้องการและการมีส่วนร่วมของกลุ่ม	รองอธิการบดีฝ่ายวางแผนและวิจัย/ สถาบันวิจัยและพัฒนา/คณะ
	3. จำนวนโรงเรียนกลุ่มเป้าหมายในพื้นที่เป้าหมายได้รับการพัฒนา	3	3. ส่งเสริมให้โรงเรียนกลุ่มเป้าหมายให้ได้รับการพัฒนาและมีความเข้มแข็งตามความต้องการและการมีส่วนร่วม	รองอธิการบดีฝ่ายวางแผนและวิจัย/ สถาบันวิจัยและพัฒนา/คณะ
	4. จำนวนผู้รับบริการโครงการพัฒนาชุมชนและโรงเรียนใน ต.เกาะแก้ว อ.เมือง จ.สงขลา (คน)	1,000	4. เป็นพี่เลี้ยงให้แก่ชุมชนและโรงเรียนใน ต.เกาะแก้ว อ.เมือง จ.สงขลา เพื่อพัฒนาการศึกษา	รองอธิการบดีฝ่ายวางแผนและวิจัย/ สถาบันวิจัยและพัฒนา/คณะ

เป้าประสงค์	ตัวชี้วัด (หน่วยนับ)	ปี 60	กลยุทธ์	ผู้รับผิดชอบ/หน่วยงาน
			และการพัฒนาท้องถิ่น	
	5. จำนวนผู้รับบริการโครงการอนุรักษ์และใช้ประโยชน์จากป่าดงพญาไฟ อ.ควนโดน จ.สตูล (คน)	200	5. เป็นพี่เลี้ยงให้แก่ชุมชนเพื่ออนุรักษ์และใช้ประโยชน์จากป่าดงพญาไฟ ในพื้นที่ อ.ควนโดน จ.สตูล	รองอธิการบดีฝ่ายวางแผนและวิจัย/สถาบันวิจัยและพัฒนา/คณะ
	6. จำนวนผู้รับบริการโครงการพัฒนาชุมชนและโรงเรียนใน ต.เขารูปช้าง อ.เมือง จ.สงขลา (คน)	100	6. เป็นพี่เลี้ยงให้แก่ชุมชนและโรงเรียนใน ต.เขารูปช้าง อ.เมือง จ.สงขลา เพื่อพัฒนาการศึกษาและการพัฒนาท้องถิ่น	รองอธิการบดีฝ่ายวางแผนและวิจัย/สถาบันวิจัยและพัฒนา/คณะ
2. บูรณาการงานวิจัยกับการบริการวิชาการและการจัดการเรียนการสอน	7. ร้อยละของโครงการที่มีการนำความรู้และประสบการณ์จากการให้บริการวิชาการมาใช้ในการพัฒนาการเรียนการสอนหรือการวิจัย (ร้อยละ)	80	7. กำหนดให้มีโครงการการบูรณาการงานวิจัยกับการบริการวิชาการและการจัดการเรียนการสอน	คณะทุกคณะและบัณฑิตวิทยาลัย
3. ระบบการบริการวิชาการได้รับการพัฒนาและสอดคล้องกับความต้องการของท้องถิ่น	8. จำนวนระบบการบริการวิชาการได้รับการพัฒนา(ระบบ)	1	8. พัฒนาระบบบริหารจัดการโครงการวิชาการเพื่อจัดหารายได้	คณะกรรมการดำเนินงานจัดหารายได้และผลประโยชน์ของมหาวิทยาลัยราชภัฏสงขลา
	9. จำนวนคณะที่มีหน่วยให้บริการทางวิชาการเฉพาะทาง (คณะ)	2	9. ส่งเสริมและสนับสนุนให้คณะจัดตั้งหน่วยให้บริการทาง	รองอธิการบดีฝ่ายวางแผนและวิจัย/สถาบันวิจัยและพัฒนา/คณะ

เป้าประสงค์	ตัวชี้วัด (หน่วยนับ)	ปี 60	กลยุทธ์	ผู้รับผิดชอบ/หน่วยงาน
			วิชาการเฉพาะทาง	
4. ใช้แนวทางการพัฒนาตามแนวพระราชดำริและหลักเศรษฐกิจพอเพียง	10.จำนวนโครงการตามแนวพระราชดำริและหลักเศรษฐกิจพอเพียง(โครงการ)	5	10. สืบสาน ส่งเสริม โครงการตามแนวพระราชดำริและหลักเศรษฐกิจพอเพียง	ครุศาสตร์/สำนักวิทยบริการและเทคโนโลยีสารสนเทศ/ศูนย์วิทยาศาสตร์/โรงเรียนสาธิต
5. มีความร่วมมือด้านบริการวิชาการกับองค์กรหรือหน่วยงานอื่น	11.จำนวนโครงการความร่วมมือด้านการบริการวิชาการ (โครงการ)	3	11.ส่งเสริมการให้บริการวิชาการเพื่อพัฒนาบุคลากร ประชาชน	คณะ/สถาบัน/สำนัก

ผลผลิต/โครงการหลัก

1. ผลผลิตผลงานการให้บริการวิชาการ

ประเด็นยุทธศาสตร์ที่ 6 พัฒนาจังหวัดชายแดนใต้ (จชต 3+2)

มหาวิทยาลัยต้องมีส่วนร่วมในการเสริมสร้างสันติสุข โดยการจัดการศึกษาที่เหมาะสมและสอดคล้องกับยุทธศาสตร์การแก้ปัญหาจังหวัดชายแดนใต้ของภาครัฐ

เป้าประสงค์	ตัวชี้วัด (หน่วยนับ)	ปี 60	กลยุทธ์	ผู้รับผิดชอบ/หน่วยงาน
1. สร้างสันติสุขในชายแดนภาคใต้	1. จำนวนโครงการ/กิจกรรมสนับสนุนจัดการศึกษาที่ตอบสนองยุทธศาสตร์การพัฒนาจังหวัดชายแดนใต้และส่งเสริมการมีงานทำและมีรายได้เพิ่มขึ้น (โครงการ)	7	1. จัดการศึกษาที่ตอบสนองยุทธศาสตร์การพัฒนาจังหวัดชายแดนใต้	รองอธิการบดีฝ่ายวิชาการ/ รองอธิการบดีฝ่ายวางแผนและวิจัย/ คณะวิทยาศาสตร์และเทคโนโลยี/ คณะศิลปกรรมศาสตร์/สำนัก วิทยบริการและเทคโนโลยีสารสนเทศ
			2. พัฒนาคอนให้สามารถประกอบอาชีพที่เหมาะสม มีรายได้เพิ่มขึ้น	รองอธิการบดีฝ่ายวิชาการ/ รองอธิการบดีฝ่ายวางแผนและวิจัย/ คณะวิทยาการจัดการ/ คณะเทคโนโลยีการเกษตร/

ผลผลิต/โครงการหลัก

1. โครงการพัฒนาการศึกษาในเขตพัฒนาพิเศษเฉพาะกิจจังหวัดชายแดนภาคใต้

ประเด็นยุทธศาสตร์ที่ 7 การส่งเสริม ทำนุบำรุงและเผยแพร่ศิลปะและวัฒนธรรม

มหาวิทยาลัยมีการส่งเสริม ทำนุบำรุงศิลปะและวัฒนธรรมของท้องถิ่นและของชาติ และส่งเสริม สนับสนุนการเผยแพร่ในระดับชาติและนานาชาติ

เป้าประสงค์	ตัวชี้วัด (หน่วยนับ)	ปี 60	กลยุทธ์	ผู้รับผิดชอบ/หน่วยงาน
1. ประชาคมทั้งภายในและภายนอกมหาวิทยาลัยมีส่วนร่วมในการสืบสาน สร้างสรรค์ภูมิปัญญาท้องถิ่น และอนุรักษ์ ทำนุบำรุงศิลปะและวัฒนธรรมท้องถิ่นและของชาติ	1. จำนวนโครงการด้านการทำนุบำรุงศิลปะและวัฒนธรรม (โครงการ)	10	1. ส่งเสริมและสนับสนุนงานด้าน ทำนุบำรุงศิลปะและวัฒนธรรม	รองอธิการบดีฝ่ายพัฒนานักศึกษา/ สำนักศิลปะและวัฒนธรรม/คณะ
2. มหาวิทยาลัยมีเครือข่ายในการดำเนินกิจกรรมทางด้านศิลปะและวัฒนธรรมทั้งในประเทศและต่างประเทศ	2. จำนวนเครือข่ายระดับท้องถิ่น ระดับชาติ นานาชาติในการดำเนินงานด้านศิลปะและวัฒนธรรม (เครือข่าย)	3	2. สร้างความร่วมมือระดับท้องถิ่น ระดับชาติ นานาชาติ ในการดำเนินงานด้านศิลปะและวัฒนธรรม	รองอธิการบดีฝ่ายพัฒนานักศึกษา/ สำนักศิลปะและวัฒนธรรม/ คณะศิลปกรรมศาสตร์
	3. จำนวนโครงการเผยแพร่ผลงานด้านศิลปวัฒนธรรม (โครงการ)	6	3. ส่งเสริมโครงการเผยแพร่ผลงานด้านศิลปวัฒนธรรม	รองอธิการบดีฝ่ายพัฒนานักศึกษา/ สำนักศิลปะและวัฒนธรรม/คณะศิลปกรรมศาสตร์
			4. ยกย่องเชิดชูเกียรติผู้ทำคุณประโยชน์ด้านทำนุบำรุงศิลปวัฒนธรรม	รองอธิการบดีฝ่ายพัฒนานักศึกษา/ สำนักศิลปะและวัฒนธรรม/ คณะศิลปกรรมศาสตร์

ผลผลิต/โครงการหลัก : ผลผลิตผลงานทำนุบำรุงศิลปวัฒนธรรม

ประเด็นยุทธศาสตร์ที่ 8 การพัฒนาอย่างต่อเนื่อง

มหาวิทยาลัยมีการพัฒนาระบบประกันคุณภาพการศึกษา การพัฒนาหลักสูตร การพัฒนาบุคลากร รวมทั้งการพัฒนาระบบงานอื่น ๆ อย่างต่อเนื่อง โดยนำผลการประเมินทุกมิติมากำหนดแนวทางปรับปรุงและแก้ไข

เป้าประสงค์	ตัวชี้วัด (หน่วยนับ)	ปี 60	กลยุทธ์	ผู้รับผิดชอบ/หน่วยงาน
1. คุณภาพการศึกษาได้รับการพัฒนาให้ดีขึ้นอย่างต่อเนื่อง	1. จำนวนหลักสูตรที่ได้รับการรับรองและขึ้นทะเบียนหลักสูตรตามกรอบมาตรฐานคุณวุฒิระดับอุดมศึกษาแห่งชาติ พ.ศ. 2552 (หลักสูตร)	30	1. พัฒนาระบบและกลไกการประกันคุณภาพการศึกษาของมหาวิทยาลัย	รองอธิการบดีฝ่ายวิชาการ/ สำนักส่งเสริมวิชาการและงานทะเบียน/ หลักสูตร/สำนักพัฒนาคุณภาพและระบบ บริหาร/คณะทุกคณะ

ผลผลิต/โครงการหลัก

1. โครงการพัฒนาระบบประกันคุณภาพการศึกษา

ส่วนที่ 4

การติดตามและประเมินผล

การติดตามประเมินของแผนยุทธศาสตร์การพัฒนามหาวิทยาลัยราชภัฏสงขลา พ.ศ. 2557 – 2560 (ฉบับทบทวนประจำปีงบประมาณ พ.ศ. 2560) มีรายละเอียดดังนี้

การติดตามและประเมินผลเป็นกิจกรรมสำคัญ ที่มุ่งรวบรวม และวิเคราะห์ข้อมูลทั้งในเชิงปริมาณและคุณภาพแผนของมหาวิทยาลัยราชภัฏสงขลาเพื่อนำเสนอให้ผู้บริหารของมหาวิทยาลัยได้รับทราบข้อมูลอย่างต่อเนื่องเป็นระยะๆ และเพื่อตรวจสอบตลอดจนเพื่อการประเมินประสิทธิผลของแผนยุทธศาสตร์ตามเป้าหมายและตัวชี้วัดที่กำหนด มหาวิทยาลัยจึงได้กำหนดระบบและกลไกในการติดตามประเมินผลแผนยุทธศาสตร์การพัฒนามหาวิทยาลัยราชภัฏสงขลา พ.ศ. 2557-2560 (ฉบับทบทวนประจำปีงบประมาณ พ.ศ. 2560) ขึ้น เพื่อให้สามารถนำผลของการประเมินมาปรับปรุงและพัฒนางานในปีต่อไปให้มีประสิทธิผลเพิ่มขึ้นอย่างต่อเนื่อง ทั้งนี้อาจจะต้องมีการปรับปรุงวิธีการดำเนินงานหรือปรับเปลี่ยนเป้าหมายของกิจกรรมต่างๆ ให้เหมาะสมกับทรัพยากรหรือสภาพแวดล้อมที่เปลี่ยนแปลงไปในระหว่างปีงบประมาณ ซึ่ง การติดตามและประเมินผลแผนยุทธศาสตร์ฯ มีวัตถุประสงค์ดังต่อไปนี้

1. เพื่อรวบรวมผลการปฏิบัติงานตามแผนที่กำหนดไว้โดยประเมินผลจากเงื่อนไขเวลาที่ต้องปฏิบัติและสัมฤทธิ์ผลตามเป้าหมายเชิงปริมาณและคุณภาพของโครงการ/กิจกรรมต่างๆ
2. เพื่อต้องการทราบปัญหาและอุปสรรคในการปฏิบัติงานตามโครงการต่างๆ ซึ่งจะนำไปสู่การปรับแผนยุทธศาสตร์ฯ ในช่วงเวลาที่เหมาะสม
3. เพื่อต้องการทราบสัมฤทธิ์ผลโดยรวมของแผนยุทธศาสตร์ฯ ที่จะนำไปใช้ประโยชน์ในการจัดทำแผนปฏิบัติการในระยะต่อไป
4. เพื่อต้องการทราบขอบเขตการใช้ประโยชน์จากแผนยุทธศาสตร์ฯ ในด้านการบริหารและการพัฒนาประสิทธิภาพในการปฏิบัติงานของมหาวิทยาลัย

สาระสำคัญของการติดตามและประเมินผล

การติดตามและประเมินผลการปฏิบัติงานของมหาวิทยาลัยราชภัฏสงขลา แบ่งสาระสำคัญของการติดตามและประเมินผลเป็น 4 ส่วน ดังนี้

1. การติดตามเป้าหมายการใช้จ่ายงบประมาณ
2. การติดตามการดำเนินงานตามแผนยุทธศาสตร์และตัวชี้วัดและค่าเป้าหมายที่ตั้งไว้โดยนำสู่การปฏิบัติในแผนปฏิบัติการประจำปี
3. การประเมินผลสัมฤทธิ์ของโครงการ
4. กระบวนการจัดทำแผนยุทธศาสตร์ในปีถัดไป

ข้อมูลที่ได้จากการติดตามและประเมินผลดังกล่าว จำเป็นต้องมีการตรวจสอบและพิจารณาอย่างละเอียดรอบคอบ เพื่อให้เกิดประโยชน์ มีประสิทธิภาพ และพึงพอใจของบุคลากรเพื่อสร้างสรรค์ความร่วมมือของบุคลากรทุกฝ่ายจนเกิดความเชื่อมั่นในระบบและสามารถนำไปใช้ประโยชน์ได้เต็มที่

ระบบและกลไกในการติดตามและประเมินผล

ระบบและกลไกสำคัญที่ดำเนินการติดตามและประเมินผลแผนไปใช้ในการกำกับปรับปรุง และพัฒนาการปฏิบัติงานของหน่วยงานย่อยของมหาวิทยาลัย นั้น ทั้งนี้คณะกรรมการจัดทำแผน จะมีการนำผลการติดตามและการประเมินแผนเสนอต่อคณะกรรมการบริหารมหาวิทยาลัยในรูปแบบของรายงานประเมินผลแผนปฏิบัติราชการ ปีละ 2 ครั้ง และสภามหาวิทยาลัย ปีละ 1 ครั้ง เพื่อรายงานผลการดำเนินงานตามประเด็นยุทธศาสตร์ เป้าประสงค์ ตัวชี้วัด ค่าเป้าหมายและกลยุทธ์ของแผนยุทธศาสตร์ฯ ที่ได้กำหนดไว้ในปีนั้น ๆ

ภาคผนวก



คำสั่งมหาวิทยาลัยราชภัฏสงขลา

ที่ ๑๒๗๒ /๒๕๕๙

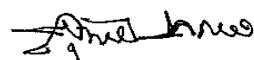
เรื่อง แต่งตั้งคณะกรรมการทบทวนและขับเคลื่อนยุทธศาสตร์การพัฒนามหาวิทยาลัยราชภัฏสงขลา ประจำปีงบประมาณ พ.ศ. ๒๕๕๗-๒๕๖๐ (ฉบับทบทวนประจำปีงบประมาณ พ.ศ. ๒๕๖๐)

ด้วยแผนปฏิบัติการราชการ มหาวิทยาลัยราชภัฏสงขลา ประจำปีงบประมาณ พ.ศ. ๒๕๕๙ จะสิ้นสุดลง ณ ๓๐ กันยายน ๒๕๕๙ นี้ มหาวิทยาลัยจึงต้องทบทวนแผนยุทธศาสตร์การพัฒนามหาวิทยาลัยราชภัฏสงขลา ประจำปีงบประมาณ พ.ศ. ๒๕๕๗-๒๕๖๐ เพื่อจัดทำเป็นกรอบการดำเนินงานของแผนปฏิบัติการประจำปีงบประมาณ พ.ศ. ๒๕๖๐ ต่อไป จึงอาศัยอำนาจตามมาตรา ๓๑(๑) แห่งพระราชบัญญัติมหาวิทยาลัยราชภัฏ พ.ศ. ๒๕๔๗ แต่งตั้งคณะกรรมการทบทวนและขับเคลื่อนยุทธศาสตร์การพัฒนามหาวิทยาลัยราชภัฏสงขลา ประจำปีงบประมาณ พ.ศ. ๒๕๕๗-๒๕๖๐ (ฉบับทบทวนประจำปีงบประมาณ พ.ศ. ๒๕๖๐) ดังนี้

- | | | |
|---|----------------------|------------------|
| ๑. รองอธิการบดีฝ่ายวางแผนและวิจัย | | ประธานกรรมการ |
| ๒. รองอธิการบดีฝ่ายบริหาร | | รองประธานกรรมการ |
| ๓. รองอธิการบดีฝ่ายวิชาการ | | กรรมการ |
| ๔. รองอธิการบดีฝ่ายพัฒนานักศึกษา | | กรรมการ |
| ๕. รองอธิการบดีฝ่ายกิจการสภามหาวิทยาลัย | | กรรมการ |
| ๖. ผู้ช่วยอธิการบดีฝ่ายพัฒนาระบบพื้นฐาน | | กรรมการ |
| ๗. ผู้ช่วยอธิการบดีฝ่ายพัฒนาคุณภาพและระบบบริหาร | | กรรมการ |
| ๘. ผู้ช่วยอธิการบดีฝ่ายประชาสัมพันธ์ | | กรรมการ |
| ๙. ผู้ช่วยอธิการบดีฝ่ายวิเทศสัมพันธ์ | | กรรมการ |
| ๑๐. คณบดีคณะครุศาสตร์ | | กรรมการ |
| ๑๑. รองคณบดีฝ่ายบริหารและพัฒนานักศึกษา | คณะครุศาสตร์ | กรรมการ |
| ๑๒. คณบดีคณะมนุษยศาสตร์และสังคมศาสตร์ | | กรรมการ |
| ๑๓. รองคณบดีฝ่ายวิชาการและบริการวิชาการ | คณะมนุษยศาสตร์ฯ | กรรมการ |
| ๑๔. คณบดีคณะวิทยาการจัดการ | | กรรมการ |
| ๑๕. ผู้ช่วยคณบดีฝ่ายประกันคุณภาพฯ | คณะวิทยาการจัดการ | กรรมการ |
| ๑๖. คณบดีคณะศิลปกรรมศาสตร์ | | กรรมการ |
| ๑๗. รองคณบดีฝ่ายวางแผนและพัฒนา | คณะศิลปกรรมศาสตร์ | กรรมการ |
| ๑๘. คณบดีคณะวิทยาศาสตร์และเทคโนโลยี | | กรรมการ |
| ๑๙. รองคณบดีฝ่ายวิชาการและประกันคุณภาพฯ | คณะวิทยาศาสตร์ฯ | กรรมการ |
| ๒๐. คณบดีคณะเทคโนโลยีการเกษตร | | กรรมการ |
| ๒๑. รองคณบดีฝ่ายวางแผนและประกันคุณภาพฯ | คณะเทคโนโลยีการเกษตร | กรรมการ |
| ๒๒. คณบดีคณะเทคโนโลยีอุตสาหกรรม | | กรรมการ |

๒๓. รองคณบดีฝ่ายบริหารและวางแผน	คณะเทคโนโลยีอุตสาหกรรม	กรรมการ
๒๔. ผู้อำนวยการสถาบันวิจัยและพัฒนา		กรรมการ
๒๕. ผู้อำนวยการสำนักวิทยบริการและเทคโนโลยีสารสนเทศ		กรรมการ
๒๖. ผู้อำนวยการสำนักส่งเสริมวิชาการและงานทะเบียน		กรรมการ
๒๗. ผู้อำนวยการสำนักศิลปะและวัฒนธรรม		กรรมการ
๒๘. ผู้อำนวยการสำนักงานอธิการบดี		กรรมการ
๒๙. ผู้อำนวยการกองนโยบายและแผน		กรรมการและเลขานุการ
๓๐. นางสรโรชา บริสุทธิ์		ผู้ช่วยเลขานุการ
๓๑. นางดวงใจ ชุนแก้ว		ผู้ช่วยเลขานุการ

สั่ง ณ วันที่ ๑๘ เมษายน พ.ศ. ๒๕๕๙



(รองศาสตราจารย์ ดร.สุนทร โสทธิพันธุ์)
อธิการบดีมหาวิทยาลัยราชภัฏสงขลา